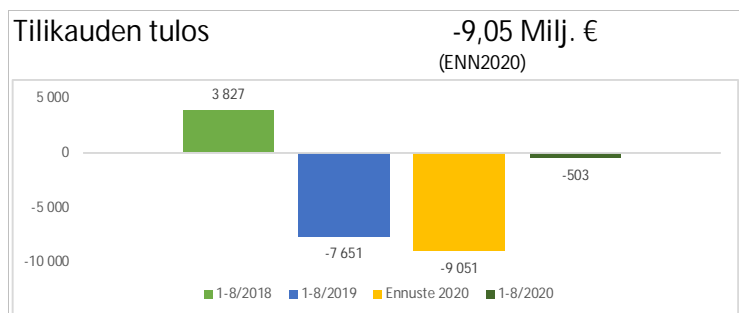


Elokuun osavuosisikatsaus 2020

TUUSULA

Elämisen
taidetta

Yhteenveto taloudesta II/2020



Kunnan tuloksen ennakoidaan toteutuvan selkeästi budjetoitua heikompana koronaepidemian vaikutusten vuoksi. Tässä vaiheessa koronaviruksen vaikutuksia tilikauden tulokseen on vaikea edelleen arvioida. Koronavi-

ruksen merkittävimmät taloudelliset vaikutukset liittyvät mahdolliseen toiseen aaltoon sekä valtion tukitoimenpiteisiin.

| Tunnuslukuja | 1-8/2020 | Enn. 2020 |
|---|----------|-----------|
| Verorahoitus, 1000 eur | 148 821 | 225 626 |
| Käyttöomaisuuden myyntivoitot, 1000 eur | 2 391 | 5 480 |
| Toimintakatteen kasvu % | 68,02 % | 107,33 % |
| Toimintamenojen kasvu % TP 2019 | 63,97 % | 101,80 % |
| Vuosikate, 1000 eur | 10 526 | 8 186 |
| Vuosikate % poistoista | 95,44 % | 48,65 % |
| Lainat, 1000 eur | 136 200 | 152 259 |
| Lainat, eur/asukas | 3512 | 3920 |
| Investoinnit, 1000 eur | 13 917 | 30 929 |

Luvuissa mukana Vesihuoltoliikelaitos.

Osavuosi katsaus 11/2020

Tammi-elokuu

1. Talouden toteutuminen

Vuoden 2020 talousarvion lähtökohtina olivat kuntastrategian mukaiset panostukset kuntalaisten hyvinvointiin, kunnan kasvuun sekä palveluiden ja palveluverkon kehittämiseen. Tuusulassa on käynnissä laaja oppimisympäristöjen kehittäminen ja kunta tekee suunnitelmallisesti toimenpiteitä (mm. korjaus- ja uusinvestoinnit) kunnan sisäilmaongelmien ratkaisemiseksi. Asuntomessujen valmisteluihin liittyvät kustannukset painottuvat vuodelle 2020. Kunnan vuodelle 2020 alun perin budjetoitu tulos oli lähes 4 milj. euroa alijäämäinen osin edellä kuvattujen panostusten sekä sisäilmasta aiheutuvien väistötila ymv. kustannusten vuoksi.

Toimintatuotot toteutuivat suunniteltua pienempinä. Käyttöomaisuuden myyntivoittoja toteutui tarkastelukaudella 2,4 milj. euroa. Koronaviruksen aiheuttamat muutokset toiminnassa näkyvät Sivistyksen toimialueella varhaiskasvatuksen, uimahallin, museoiden, ja ilta-päivätoiminnan maksutuotoissa. Elokuun kumulatiivinen toimintatuottojen toteutuma oli kokonaisuudessaan 59,4 % (MTA 2020).

Tammi-elokuun toimintamenot olivat 0,2 % pienemmät edellisvuoteen verrattuna, eli n. 0,4 milj. euroa. Toimintamenot toteutuivat palveluiden ostoissa 1,5 milj. euroa pienempinä. Vähennystä tapahtui mm. sosiaali- ja terveyspalveluissa (Keusote) 0,6 milj. euroa ja rakennus- ja kunnossapitopalveluissa 1,0 milj. euroa sekä joukkoliikennepalveluissa 0,35 milj. euroa. Lisäksi aineet ja tarvikkeet toteutuivat 0,3 milj. euroa edellisvuotta pienempinä. Toimintamenot kasvoivat kiinteistöpalveluissa 0,5 milj. euroa ja henkilöstökuluissa 1,2 milj. euroa (eläke-menoperusteisten maksujen lisäys). Kunnan toimintamenojen toteutuma oli 63,0 % muutettuun talousarvioon nähden. Toimintakate toteutui 64,0 % muutettuun talousarvioon nähden (toteuma v. 2019 66,8 %). Edellä esitetyissä luvuissa ei ole mukana Vesihuoltoliikelaitos.

Kunnan korollisen velan määrä oli elokuun lopussa 136,2 milj. euroa. Elokuussa lyhennettiin pitkäaikaista velkaa 10 milj. eurolla. Velan määrä vastaavana ajankohtana vuonna 2019 oli 110,2 milj. euroa. Vesihuoltoliikelaitoksella ei ollut velkaa raportointikauden lopussa.

2. Ennuste vuositasolla

Koronaviruksen vaikutuksia tilikauden tulokseen on edelleen vaikea arvioida. Koronan merkittävimmät taloudelliset vaikutukset liittyvät mahdolliseen toiseen aaltoon sekä keskuspankkien ja valtioiden tukitoimien jatkumiseen. Tilikauden alijäämäksi (kunta ja vesihuoltoliikelaitos) ennustetaan -9,1 milj. euroa.

Veroennusteen suurimmat epävarmuudet liittyvätkin koronaepidemian talous- ja työllisyysvaikutuksiin. Koronan vaikutukset kuntien verotuloihin ovat kuitenkin elokuuhun mennessä kertyneiden verotulojen perusteella olleet arvioitua pienemmät. Verotulojen ennusteeseen tehdään 5,7 milj. euron lisäys ja verotuloarvio nostetaan 186,5 milj. euroon. Ennusteessa on huomioitu Kuntaliiton 2.9.2020 tullut ennuste 187,5 milj. euroa ja Tuusulan kunnan oma arvio verotulojen toteutumisesta 1 milj. euroa Kuntaliiton ennustetta pienempänä.

Keväällä alkuperäisessä hallituksen esityksessä oletettiin yritysten tekevän maksujärjestelyjä nykyistä arvioitua enemmän, mikä olisi vaikuttanut heikentävästi kunnallisverotilitysten kertymiseen. Yritykset ovat hakeneet veronmaksulykkäystä keväällä arvioitua vähemmän, mikä nostaa kunnallisverotilitysten määrää tälle vuodelle vuoden 2021 sijasta. Tämän vuoksi valtion viidennessä lisätalousarviossa (3.9.2020) alennettiin veronmaksulykkäyksen korvauksen euromäärää 547 miljoonasta eurosta 118 miljoonaan euroon.

Valtionosuuden ennusteeseen tehdään yhteensä 6,2 milj. euron lisäys.

- verotulojen maksun lykkäysmenettelyn kompensatiota alennetaan 4,2 milj. eurosta 0,9 milj. euroon (maksetaan osana valtionosuutta).
- Neljänneksen lisätalousarvioesityksen mukaan kunnat saavat kompensatiota valtiolta koronamenetysten kattamiseen yli miljardi euroa. Tuusulan osuus on n. 7,5 milj. euroa, mikä koostuu 5,7 milj. euron valtionosuuksien lisäyksenä ja 1,8 milj. euron lisäyksenä yhteisöverotuloihin.
- Marinin hallitus linjasi 16.9.2020 vuoden 2021 budjettiriihen yhteydessä, että kuntataloutta ehdotetaan tuettavaksi yhteensä 1,45 miljardin tukipaketilla syksyn 2020 lisätalousarvioesityksessä ja vuoden 2021 talousarvioesityksessä. Syksyn 2020 6. lisätalousarvioesityksessä kunnille ja sairaanhoitopiireille on tarkoitus osoittaa yhteensä 600 miljoonaa euroa. Peruspalvelujen valtionosuuksien kertaluonteinen lisäys 400 milj. euroa vuodelle 2020 ja sairaanhoitopiireille 200 miljoonaa vuodelle 2020. Valtionosuuksien tarkemmat jakoperusteet tarkentuvat lähiaikoina. Tukipaketin arvioidaan lisäävän Tuusulan kunnan valtionosuuksia 3,0 milj. euron verran, määrä täsmentyy lokakuun aikana.

Valtionosuuden ennuste perustuu Kuntaliiton 4.9.2020 ennusteeseen siten, että Kuntaliiton ennusteeseen on lisätty hallituksen 16.9.2020 ehdotuksen pohjalta arvioitu 3,0 milj. euron valtionosuuden lisäys. Ennusteessa on huomioitu myös Valtiovarainministeriön 7.8.2020 muutospäätös kuntien peruspalveluiden valtionosuuteen, lisäksi ennustelaskelmassa on huomioitu valtionosuuden kautta tehty kiky-leikkauksen päätyminen 1.9.2020 alkaen, Laskelmassa on myös päivitetty muut opetus- ja kulttuuritoimen valtionosuudet OKM:n 24.7.2020 tekemän päätöksen mukaiseksi. Tuusulan museolle myönnettiin 0,5 htv:n lisäys valtionosuuden perusteeseen, mikä tarkoittaa 13 276 euron lisäystä aikaisempaan päätökseen.

Tulopuolen muut riskit liittyvät keskeisesti tontinmyyntitulojen toteutumiseen. Hidastunut talous ja laskusuunnassa oleva rakentaminen lisäävät epävarmuutta kunnan tontinmyyntitavoitteiden toteutumiseen loppuvuoden osalta. Käyttöomaisuuden myyntivoittojen ennustetaan jäävän 2,0 milj. euroa alle budjetoidun, myyntien painottuessa loppuvuoteen. Asuntomessujen lopullinen talouden toteuma ei ole vielä tiedossa, minkä johdosta tässä vaiheessa ei tehdä muutosesitystä asuntomessujen määrärahoihin.

Toimintamenojen osalta merkittävimmät ylitysriskit ovat Keusotessa / kunnanviraston johto. Keusoten arvio oman toiminnan aiheuttamasta lisämäärärahan tarpeesta on lähes 23 milj. euroa (22.9.2020), mistä on arvioitu Tuusulan osuudeksi 3,9 milj. euroa (TPE 2020 vs. TP 2019). Keusote arvioi TP2020 ennusteessa koronan aiheuttamien välittömien ja välillisten kustannusten määräksi yhteensä n. 18 milj. euroa, josta Tuusulan osuus olisi 3,6 milj. euroa. Maan hallitus on syyskuun budjettiriihessä, että syksyn lisätalousarviossa annetaan sairaanhoitopiireille 200 miljoonan euron lisärahoitus koronakustannusten kattamiseen.

Keusoten määrärahaa lisättiin 1. osavuositarkastuksessa 3,9 milj. euroa. Lisäksi n. 1,37 milj. euroa lisättiin Kuel-eläkemenoperusteisiin maksuihin koskien kunnalla aiemmin työskennellyttä sote-henkilöstöä. Osavuositarkastus II:n yhteydessä ei esitetä määrärahamuutoksia Keusoten kuntaosuuteen. Keusoten ennusteen mukaan Tuusulan kuntaosuus alittaisi kokonaisuutena 1,9 milj. eurolla MTA2020 mukaisen tason. Kunta varautuu koronasta mahdollisesti aiheutuviin toimintakulujen kasvuun sekä HUS:in alijäämän kattamisesta aiheutuvaan maksuuden kasvuun.

Kokonaisuutena Keusoten toimintamenojen kehitykseen 2020 - 2021 liittyy merkittävää epävarmuutta erityisesti koronan vuoksi. Vuonna 2020 kuntayhtymässä keskitytään asukaskokemuksen kehittämisen ohella toiminnan tuottavuuden merkittävään parantamiseen. Kuntayhtymä tavoittelee käynnistetyt tuottavuusohjelman toimenpiteillä noin 40 milj. euron kustannusten alennusta vuosien 2020-2022 aikana.

Sivistyksen toimialueella vähennystä tulee toimintatulojen osalta arviolta noin 800 000 euroa, jotka koostuvat varhaiskasvatuksen, uimahallin, museoiden ja iltapäivätoiminnan maksuista. Toimintakulujen osalta vähennystä arvioidaan tulevan saman verran kuin tulot vähenivät. Menojen säästöt koostuvat pääosin koulukuljettuskustannusten, palvelujen ostojen ja elintarvikekustannusten vähenemisestä.

Koronaviruspandemia aiheuttaa HSL:n joukkoliikenteen lipputuloihin merkittävän laskun, mikä lisää Tuusulan HSL:n maksuosuutta n. 1,6 milj. euroa.

Kunnan tilikauden tuloksen ennustetaan olevan 10,0 milj. euroa alijäämäinen (9,1 milj. euroa alijäämäinen

kunta ja vesiliikelaitos yhteensä). Talousarvion mukainen alijäämä oli 4,7 milj. euroa (3,8 milj. euroa alijäämäinen, kunta ja vesihuolto yhteensä).

3. Määrärahamuutokset

Määrärahamuutosten tulosta parantava vaikutus on yhteensä + 8 745 000 euroa.

Verotuloihin tehdään 5 746 000 euron lisäys. Kuntaliiton 2.9.2020 tullut arvio on 187,5 milj. euroa kuluva vuoden verotulojen määräksi. Ennusteessa on arvioitu verotulojen toteutuvan 186,5 milj. euroa eli 1 milj. euroa Kuntaliiton ennustetta pienempinä.

Valtionosuuksiin tehdään + 6 165 000 euron lisäys Kuntaliiton 4.9.2020 lähettämän ennusteen mukaisesti. Lisäksi ennusteessa on huomioitu hallituksen 16.9.2020 ehdotuksen pohjalta arvioitu 3,0 milj. euron valtionosuiden lisäys.

Käyttöomaisuuden myyntivoittojen ennustetaan jäävän 2,0 milj. euroa alle budjetoidun, ja myyntivoittoihin tehdään - 2 milj. euron tulovähennys,

Käyttötalouteen esitetään yhteensä 570 000 euron varhe-maksuihin varatun määrärahan poistamista. Varhaiseläkemenoperusteinen maksu eli ns. varhe-maksu poistui ja sen korvasi työkyvyttömyyseläkemaksu, joka on peritty osana palkkaperusteista maksua.

Kunnanviraston johdossa esitetään Apotin osalta 595 000 euron määrärahan vähennystä (käyttöönoton lykättyä vuodelle 2021).

Kunnanviraston johto, 595 000 euron menovähennys Apotti

- menovähennys 595 000 euroa

Yhteisten palveluiden toimialueella esitetään 350 000 euron lisämäärärahaa työmarkkinatuen kuntaosuusmaksuihin pitkäaikaistyöttömien määrän noustua koronan vuoksi.

Yhteiset palvelut, yht. 183 000 euron menolisäys

Työllisyyspalvelut

- menolisäys 350 000 euroa, työmarkkinatuen kuntaosuus

Asiakas- ja henkilöstöpalvelut

- menovähennys 163 000 euroa, varhe-maksut

Hallintopalvelut

- menovähennys 4 000 euroa, varhe-maksut

Sivistyksen toimialueella talous kehittyi kokonaisuutena ennusteen mukaisena.

Koronaviruksen vaikutus näkyi mm. varhaiskasvatuksen, uimahallin, museoiden ja iltapäivätoiminnan maksujen sekä koulukuljetuskustannusten, palvelujen ostojen ja elintarvikekustannusten vähenemisenä. Ennusteessa on huomioitu sekä tulojen että menojen (800 000 eur) väheneminen ja ulkopuolista rahoitusta saaneiden hankkeiden jaksotus tuloihin ja menoihin (950 000 eur) sekä varhe-maksuihin varatun määrärahan poistaminen (340 000 eur).

Oppiminen

- menovähennys 223 000 euroa, varhe-maksut

Varhaiskasvatus

- menovähennys 94 000 euroa, varhe-maksut

Sivistyksen tukipalvelut

- menovähennys 3 000 euroa, varhe-maksut

Kulttuuri

- menovähennys 11 000 euroa, varhe-maksut

Vapaa-aika

- menovähennys 9 000 euroa, varhe-maksut

Kasvun ja ympäristön toimialueella ennustetaan menojen ylittävän 1 507 000 eurolla toimintakatteen heikessä vastaavan verran.

Kasvun ja Ympäristön talous on kehittynyt kokonaisuudessaan lähellä talousarviota. Koronaviruspandemia aiheutti joukkoliikenteen lipputulojen merkittävän laskun. Tästä johtuen jouduttiin Tuusulan kunnan maksuosuutta HSL:lle jouduttiin nostamaan jo kuluvalle vuodelle 1,6 milj. euroa. Maksuosuuden nosto katetaan aikaisempien vuosien kertyneellä ylijäämällä (määrärahan lisäyksellä ei rahoitusvaikutusta).

Asuntomessut jouduttiin siirtämään heinäkuulta elokuulle koronaviruksen vuoksi. Tämä aiheutti merkittävän laskun pääsylippujen sekä pysäköintimaksujen osalta. Lopulliset talousluvut eivät vielä tällä hetkellä ole käytettävissä.

Kehittäminen ja hallinto

- menovähennys 70 000 euroa varhemaksu
- menovähennys 23 000 euroa, Kuelmaksu

Yhdyskuntatekniikka

- menolisäys 1 600 000 euroa, joukko-liikennepalvelut

Lisäksi esitetään 411 000 euron määrärahan lisäystä kertaluonteiseen alaskirjaukseen koskien toukokuussa purettua Mattilan päiväkotia.

Investointeihin tehdään yhteensä 2 300 000 euron määrärahan vähennykset:

Rakennukset

Sivistys

- menovähennys 500 000 euroa, Ruotsinkylän koulun muutostyöt, piha-alueet, vanhan elem. koulun purku ja liitoskohdan perusparannus
- menovähennys 2 500 000 euroa, Etelä-Tuusulan lukio/monitoimirakennus MONIO
- menovähennys 150 000 euroa, uimalammen pukuhuoneet ja varastotilat

Kasvu ja ympäristö

- menolisäys 600 000 euroa, Tuuskodon peruskorjaus
- menolisäys 100 000 euroa, Sahankulma, rakennusvalvonnan tilojen muutostyöt ja kalustaminen

Koneet ja kalusto

Kasvu ja ympäristö

- menolisäys 150 000 euroa, Väistötilojen kalustaminen

TUUSULA

Elämisen
taidetta

Määrärahamuutokset sitovuustason mukaisesti elokuu/2020:

Toimialuekohtaiset muutokset kerrottu tarkemmin osavuosisikatsauksen tekstiosuudessa luvussa 6. määrärahamuutokset.

1. Käyttötalousosa (tulosta parantavat muutokset +, heikentävät -)

| | | |
|--|------------------------|------------|
| Yleishallinto- ja johdon tuki | menovähennys | 595 000 |
| Yleishallinto- ja johdon tuki yhteensä | toimintakatteen muutos | 595 000 |
| Yhteiset palvelut | menolisäys | -183 000 |
| Yhteiset palvelut yhteensä | toimintakatteen muutos | -183 000 |
| Sivistys | menovähennys | 340 000 |
| Sivistys toimialue yhteensä | toimintakatteen muutos | 340 000 |
| Kasvu ja ympäristö | menolisäys | -1 507 000 |
| Kasvu ja ympäristö yhteensä | toimintakatteen muutos | -1 507 000 |
| Käyttötalousosa yhteensä | <i>tulomuutokset</i> | 0 |
| Käyttötalousosa yhteensä | <i>menomuutokset</i> | -755 000 |
| Käyttötalousosa yhteensä | toimintakatteen muutos | -755 000 |

2. Tuloslaskelmaosa (tulosta parantavat muutokset +, heikentävät -)

| | | |
|---|------------------------|------------|
| Mattilan päiväkodin tasearvon alaskirjaus | menolisäys | -411 000 |
| Käyttöomaisuuden myyntivoitot | tulovähennys | -2 000 000 |
| Verotulot | tulolisäys | 5 746 000 |
| Valtionosuudet | tulolisäys | 6 165 000 |
| | tulomuutokset | 9 911 000 |
| | menomuutokset | -411 000 |
| Tuloslaskelmaosa yhteensä | toimintakatteen muutos | 9 500 000 |

3. Investointiosa (rahoitusta parantavat muutokset +, heikentävät -)

Talonrakennus

| | | |
|---|--------------|-----------|
| Sivistys | | |
| -Ruotsinkylän koulun muutostyöt, piha-alueet, vanhan elem. koulun purku ja liitoskohdan perusparannus | menovähennys | 500 000 |
| -Etelä-Tuusulan lukio/monitoimirakennus MONIO | menovähennys | 2 500 000 |
| -Uimalammen pukuhuoneet ja varastotilat | menovähennys | 150 000 |
| Kuntakehitys ja tekniikka | | |
| - Tuuskodon peruskorjaus | menolisäys | -600 000 |
| -Sahankulma, rakennusvalvonnan tilojen muutostyöt ja kalustaminen | menolisäys | -100 000 |
| Rakennukset yhteensä | | 2 450 000 |
| Koneet ja kalusto | | |
| Kasvu ja ympäristö | | |
| - Väistötilojen kalustaminen | menolisäys | -150 000 |
| Koneet ja kalusto yhteensä | menolisäys | -150 000 |
| Investointiosa yhteensä | menolisäys | 2 300 000 |

4. Toimintaympäristö

Talouden näkymät niin Suomessa kuin maailmantaloudessa ovat edelleen hyvin epävarmat. Koronapandemia on aiheuttanut vakavan häiriön talouteen. Talouden toipumisen ennustetaan olevan tämän vuoden loppupuolelta alkaen hidasta alhaisen luottamuksen sekä epävarmuuden vallitessa. Maailman kokonaistuotannon arvioidaan supistuvan noin 5 % edellisvuodesta. Maailmankaupan supistuminen pienentää sekä Suomen vientiä, että tuontia.

Suomen bruttokansantuote supistuu arviolta 6,0 % vuonna 2020 (VM 16.6.2020). Koronan vaikutusten oletetaan hiipuvan ja talouden kasvun elpyvän loppuvuonna. Suomen hallitus on tukenut yrityksiä ja työllisyyttä sekä tehnyt toimenpiteitä kokonaiskysynnän elvyttämiseksi. Julkisten menojen lisäys tukee osaltaan talouskasvun edellytyksiä. BKT:n arvioidaan kasvavan 2,5 % vuonna 2021 ja 1,7 % 2022.

Suomen investointiympäristö on erittäin epävarma. Epävarmat näkymät voivat siirtää investointeja eteenpäin tai estää niiden toteutumisen. Yksityiset investoinnit supistuvat tänä vuonna yli 9 %. Maailmantalouden epävarmuus supistaa etenkin kone- ja laiteinvestointeja sekä lykkää jo suunniteltujen investointikohteiden aloituksia myöhemmäksi.

Vuonna 2020 julkinen talous kääntyy syvästi alijäämäiseksi. Suhdanteen äkillinen ja voimakas käänne supistaa verotuloja ja kasvattaa työttömyysmenoja. Lisäksi alijäämää kasvattavat mittavat toimet koronan vaikutusten lieventämiseksi. Julkisyhteisöjen alijäämä kasvaa 18,5 mrd. euroon eli yli 71 prosenttiin suhteessa BKT:hen.

Kuluvasta vuodesta on muodostumassa kuntataloudessa hyvin vaikea taantuman ja koronavirustilanteen aiheuttaman menojen kasvun vuoksi. Rahoitusasemaa rasittaa samalla väestön ikääntymisestä johtuva sosiaali- ja terveydenhuoltopalveluiden tarpeen ja menojen kasvu.

Työllisten määrä pienenee pandemian sulkiessa liiketoimintoja ja maiden välisiä rajoja. Työllisyys supistuu tänä vuonna 2,5 %, ja työllisyysasteen ennakoitaan alenevan runsaaseen 71 prosenttiin. Työttömien määrä kasvaa selvästi ja työttömyysaste nousee arviolta 8,5 prosenttiin. Jos epidemian torjuntarajoitukset osoittautuvat lyhytaikaisiksi, lomautetut voivat palata töihin pian ja työttömyyden nousu voi jäädä maltilliseksi.

Elokuussa Tuusulassa oli työttömiä 9,9 % työvoimasta. Työttömiä työnhakijoita oli 1 947 (lisäystä 863 elokuuhun 2019), joista alle 25-vuotiaita oli 228. Pitkäaikaisyöttömien määrä nousi 456 henkilöön, nousua 82 henkilöä v.2019 elokuuhun verrattuna. Avoimia työpaikkoja oli 258 kappaletta (Elokuun työllisyyskatsaus, Uudenmaan ELY -keskus).

Tuusulan väkiluku kääntyi laskuun tammi-elokuussa ja väestö laski yhteensä 110 hengellä. Ajanjaksolla syntyi 183 lasta ja 155 henkilöä kuoli. Ennakkoväkiluku oli elokuun lopussa 38 644 henkeä.

5. Henkilöstö

Osa kunnantalon henkilöstöstä oli siirtynyt 2019 lopussa Sahankulmaan ja loput kunnantalon henkilöstöstä odottivat Tuuskotoon siirtymistä, nykyiseen uuteen kunnantalon ja hyödynsivät tarvittaessa koronapandemiasta johtuvaa laajennettua etätyömahdollisuutta. Tuuskotoon muutto tapahtui huhtikuun alussa.

Keski-Uudenmaan sote kuntayhtymän asioita hoidettiin vain kunnassa satunnaisesti, tosin lähinnä ICT-yksikön osalta alkuvuonna jatkunut siirtymävaihe oli vielä kuormittava. Tilanne helpottui loppukeväästä, jolloin kunnassa hoidetut ICT-toiminnot siirtyivät Keusoten vastuulle. Enemmän on käytetty aikaa yhteistyöfoorumihin ja rajapintojen kehittämiseen yhdessä Keusoten kanssa.

Kunnassa on panostettu työhyvinvointiin tähtääviin toimenpiteisiin. Käyttöön on otettu mm. uusi taukoliikuntaohjelma Break Pro. Uusi organisaatio on ollut voimassa reilun vuoden ja tavoitteena on johtamisjärjestelmän kyselyn perusteella jatkaa johtamisjärjestelmän kehittämistä. Myös selkeät kehittämiseen tähtäävät toimet ovat lähteneet käyntiin, kuten Lean-pilottihankkeet. Osa Lean - pilottihankkeista on jo saatu päätökseen, joskin kehittämistä jatketaan edelleen.

Henkilöstö joutui uuden epidemiatilanteen eteen yhtäkkiä ja kuormitus on ollut erittäin suurta koko kunnan organisaatiossa. Työt ovat koronapandemiasta johtuen jakautuneet joiltain osin epätasaisesti yksiköissä, mutta henkilöstöä on siirretty tarpeen mukaan vaihtoehtoihin töihin. Myös Keusotelle on

ollut mahdollista siirtyä erilaisiin tehtäviin. Yhteistyö eri yksiköiden välillä ja poikkihallinnollisesti on sujunut hyvin. Viestintään on panostettu paljon ja henkilöstöä palvelevat Kaiun etusivulta Korona-toimintaohjeet –kohdasta löytyvät kaikki ohjeet ja ohjeita päivitetään jatkuvasti. Ohjeita kunnassa on noudatettu hyvin ja epäselvyydet on saatu selvitettyä pikaisessa aikataulussa.

Henkilöstö on sopeutunut hienosti haastavassa poikkeustilanteessa ja laajennettu etätyömalli otettiin pikaisesti käyttöön. Turvallisuus on pidetty ehdottoman tärkeänä tekijänä. Johto ja lähinnä valmiusryhmä (Koronaryhmä) kokoontui aluksi tiheään. Kun toiminta saatiin selkeytettyä, kokoontumiset harvennettiin. Hallituksen linjauksia seurataan ja noudatetaan tarkasti. Keusoten kanssa yhteistyö on ollut tiivistä tilanpäivitysten osalta.

Suurimmasta osasta henkilöstöä tuli digityövälineiden käyttäjiä ja kaikki henkilöt määrättiin tekemään etätöitä, joille se suinkin oli mahdollista. Kokoukset on järjestetty Microsoft Teamsin kautta. Myös koulutukset ovat siirtyneet verkkoon. Organisaatiossa tehtiin suuri digiloikka ja uusien toimintatapojen hyödyntäminen jatkuu tulevaisuudessakin. Keväällä opettajat järjestivät opetusta pääsääntöisesti etänä. Elokuussa palattiin lähi-työhön.

Pitkittänyt tilanne on luonut toki haasteita työntekijöiden jaksamiselle. Erilaiset pelot ja huolet leimaavat ilmapiiriä ajoittain. Työterveyshuolto on tarvittaessa niin henkilöstön kuin esimiesten tukena vaikeissa tilanteissa.

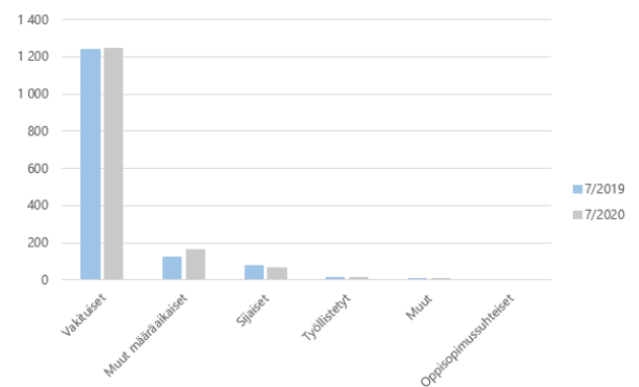
Suurin uudistus alkuvuodesta kunnassa oli aktiivisen tuen mallin käyttöönotto. Esimiehet koulutettiin uuteen toimintamalliin. Kunnassa siirryttiin sairauspoissaoloilmoittamisessa malliin seitsemän päivää omalla ilmoituksella. Työhyvinvoinnin edistämiseksi helmikuussa järjestettiin kahdestoista omatoimiseen liikuntaan kannustava Hikihelmiä hangella haastekisa. Kunnan työhyvinvointiohjelman mukaisia toimenpiteitä jatkettiin. Kunnassa on alkuvuodesta päivitetty työturvallisuuden osalta riskien arviointit sähköiseen työturvallisuusilmoitusjärjestelmään. Kunnan organisoimiin työhyvinvointikoulutuksiin työyhteisöillä oli mahdollista osallistua. Kunnassa tehdyn työhyvinvointikyselyn perusteella, yksiköt tekivät toimenpidesuunnitelmat. Alkuvuodesta ehdittiin saada uusi videohaastattelutyökalu käyttöön.

Tuusulassa 3.–30.8. pidetyt kaikkiaan 50. valtakunnalliset asuntomessut saatiin koronapandemian aiheuttamista rajoituksista huolimatta päätökseen. Pystyimme takaamaan sekä työntekijöille että vieraille sujuvan ja turvallisen messukokemuksen. Erityinen kiitos kuuluu kaikille niille lukuisille kunnan työntekijöille ja kesätyöntekijöille, jotka jaksoivat epävarmassa tilanteessa tehdä tinkimätöntä työtä messujen onnistumisen eteen.

Kuluvan vuoden kahdella ensimmäisellä kolmanneksella henkilöstökulut toteutuivat lähes suunnitellusti. Maksetut palkat olivat 36 662€ 07/2020 ja 35 876€ 07/2019 ja nousua palkkakuluissa oli 2,2 %. Nousua selittää pääosin lomarahaleikkauksen poistuminen. Lomarahojen osalta kustannukset nousivat 35 %. Koronapandemiasta johdun työaikalisät ovat laskeneet -33,3 % ja yli- ja lisätyöt -75 %.

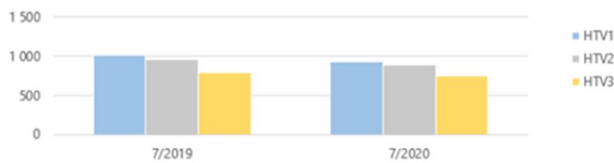
Henkilöstömäärä on 31.7.2020 on kasvanut hieman verrattuna viime vuoden vastaavaan aikaan, kun tarkastellaan koko henkilöstömäärää 1488 hlö 07/2020 ja 1459 hlö 07/2019 (vakituiset 1244 hlöä 07/2020 ja 1242 hlöä 07/2019). Sijaisten osuus on vähentynyt selvästi 65 hlö 07/2020 ja 78 07/2019. Keskeisenä syynä koko henkilöstömäärän kasvu ovat mm. asuntomessut, jotka ovat lisänneet merkittävästi määräaikaisten kausityöntekijöiden määrää.

Henkilömäärä 31.7.2020



Henkilötyövuodet (HTV3 = työpanos) ovat nousseet laskeneet viime vuoden vastaavaan aikaan eli 46 htv3:ta (1-7/2020 753,5 htv3, 1-7/2019 799,5 htv3).

Henkilötyövuodet koko kunta 31.7.2020



| | 7/2019 | 7/2020 | Muutos | Muutos |
|------|--------|--------|--------|--------|
| HTV1 | 1012,1 | 939,5 | -72,6 | -7,2 % |
| HTV2 | 958,6 | 887,3 | -71,2 | -7,4 % |
| HTV3 | 799,5 | 753,5 | -46,0 | -5,8 % |

Sairaspoissaolopäivät ovat merkittävästi laskeneet, ol-
len 9,6 poissaolopäivää/HTV1. Työtapaturmista johtuvat
poissaolopäivät ovat pysyneet suunnilleen samana.

6. Toimialuekatsaus

Kunnanviraston johto

Kunnan kaikkien toimintaan on kuluvana vuonna vai-
kuttanut olennaisesti maaliskuussa Suomeenkin levinnyt
korona –epidemia. Epidemian johdosta valtioneuvosto
ja aluehallintoviranomaiset määräsivät ja ohjeistivat
kuntalaisille ja kunnan palvelutoiminnalle laajoja rajoi-
tuksia ja muutoksia. Kunnassa perustettiin heti pande-
mian alussa erillinen korona valmiusryhmä, johon kuulu-
vat kunnan johtoryhmän lisäksi Keski-Uudenmaan ym-
päristökeskuksen johtaja, vesilaitoksen johtaja ja kun-
nan turvallisuuspäällikkö. Kunnan valmiusryhmässä on
pidetty yllä tilannekuvaa, ohjeistettu varautumissuunnit-
telua toimialueille ja palvelualueille, sekä päätetty lin-
jausta vaativista toimenpiteistä. Syyskaudella pidämme
tilannekuvaa yllä viikoittain ja sopeutamme palveluja vi-
ranomaisohjeitten mukaisesti.

Keski-Uudenmaan sote -kuntayhtymän toiminta on ollut
alkuvuodesta keskeinen edunvalvonnan kohde. Kuluvan
vuoden talouden toteuma varsinaisen toiminnan osalta
on ollut maltillista, koronaepidemian vaikutukset tuloi-
hin ja kustannuksiin ovat kuitenkin huomattavat. Keus-
ote on ennustanut kuluvalla vuodelle talousarvioylitystä.
Valtioneuvosto julkisti kesällä erillisen korona tukipake-
tin kunnille, jolla kompensoidaan kuitenkin vain osa kun-
tien koronavaikutuksista. Osin on vielä epäselvää se, mi-
ten tukipaketti kohdistuu HUS:n kustannuksiin ja miten

kuntien ja Keusoten kuluja koronatestauksesta ja
muusta varautumisesta korvataan.

Tammi-elokuussa olemme Keusoten edunvalvonnassa
keskittyneet vahvasti mm. Keusoten asiakas- ja potilas-
tietojärjestelmä Apotti -ratkaisuun, tuottavuusohjelman
riittävän sisällön ja toteutuksen varmistamiseen, sekä
kuntayhtymän palvelujen verkko -hankkeen sisällöllisiin
linjauksiin. Tuusulan ja kuntayhtymän tuottavuusohjel-
mien toteutuksen kannalta oli ikävä, että kuntayhtymän
yhtymävaltuusto päätti huhtikuussa, että Keusote ei ota
Apottia käyttöön koko kuntayhtymässä.

Keusoten tuottavuusohjelmien toteutus on käynnistynyt
ja niiden kautta jo vuodelle 2020 suunniteltua tuotta-
vuushyötyä 8 miljoonaa euroa ei tulla saavuttamaan kes-
keisesti koronaepidemian aiheuttaman työmäärän ja
kohdentumisen takia. Palvelujen verkko –hankkeessa
lähdettänee liikkeelle siten, että kuntayhtymä ryhtyy
heti vahvasti kehittämään sähköisiä sekä liikkuvia ja ko-
tiin vietäviä palveluita. Fyysistä palveluverkkoa ja ter-
veysasemien tulevaisuutta arvioidaan tarpeen mukaan
erikseen myöhemmin.

Kuntastrategian toteuttamista varmistettiin edelleen
seuraamalla ja arvioimalla talousarviossa määriteltyjen
kunnan yhdeksän painopistekokonaisuuden toteutu-
mista.

Tuusulan kunnan valmistautuminen asuntomessukesään
2020 jatkui alkuvuoden aikana ja Tuusulan kunnan val-
mistautumista messutapahtumaan koordinoitiin kun-
nanviraston johdosta. Messuvalmistautumisen koordi-
naatioryhmä on kokoontunut säännöllisesti ja Korona-
pandemian vaikutukset on huomioitu messuvalmistau-
tumisessa. Asuntomessut 2020 onnistui näissä olosuh-
teissa hyvin, vaikka taloudellisia tavoitteita ei ollutkaan
mahdollista saavuttaa.

Alkukesästä käynnistimme poliittisen johtamisjärjestel-
män arvioinnin ja mahdollisten kehittämiskohteiden
määrittelyn seuraavaa valtuustokautta varten. Hyvin
osallistava työskentely on aikataulutettu siten, että
mahdolliset muutoskohteet on hyväksytty loppuvuonna
ja siten, että mahdolliset vaikutukset hallintosääntöön
voidaan hyväksyä valtuustossa joulukuussa 2020.

Tuusulan kunnan, Tampereen kaupungin ja Mese-
naatti.me yhteinen osallistuvan rahoituksen kokeilu
käynnistyi alkuvuodesta Sitran rahoituksella. Tavoit-
teena on luoda hybridirahoituksen malli, jolla tuetaan

kuntalaisten ja yhteisöjen aktiivisuutta ja mahdollisuutta toteuttaa itselleen ja yhteisölle merkityksellisiä asioita.

Vuonna 2019 hyväksyttyä hyvinvointisuunnitelmaa on viety alkuvuonna käytäntöön. Koronapandemian johdosta kuntalaisten hyvinvoinnin ja terveyden edistämisen välittömät toimet ovat korostuneet. Kunta oli keväällä mm. kirjeillä ja puhelimitse ollut yhteydessä kaikkiin yli 70 vuotiaisiin kuntalaisiin varmistaakseen heidän pärjäämisensä näissä olosuhteissa. Työ jatkuu siltä osin kuin on tunnistettu mahdollista palvelutarvetta. Tuusula on myös järjestänyt elokuusta alkaen koronaepidemian torjuntaan kuntalaisille maskijakelun.

Toimialueen talouden toteutuminen

Toimialueen talous toteutui alkuvuoden osalta pääosin suunnitellun mukaisena. Apotin päivitetyn ennusteen mukaan määrärahaa pienennetään 0,6 milj. euroa.

Yhteiset palvelut

Toimialueen toimintaan vaikutti olennaisesti koronaepidemia ja toimenpiteet toiminnan jatkuvuuden turvaamiseksi. Asiantuntijat ovat maaliskuun alusta lähtien toimineet pääosin etätöissä ja tukeneet asiakkaita ja kuntaorganisaatiota ict-, henkilöstö-, työsuojelu-, turvallisuuspalveluissa sekä erityisen tuen asiakasryhmien palveluissa.

Toimialueella vietiin eteenpäin tammikuussa käynnistettyä, koko henkilöstöä koskevaa työyhteisövalmennusta. Valmennuksen tavoitteena on parantaa tiimityötä, kehittää itseohjautuvuutta sekä saada aikaan siirtymää oman työn suorittajasta oman työn kehittäjäksi.

Asiakas- ja henkilöstöpalveluiden Henkilöstöpalvelut -yksiköllä on ollut merkittävä rooli korona-asioiden ohjeistamisessa ja sisäisessä viestinnässä. Erityisesti turvallisuuspäälliköllä on ollut vastuu tilannekuvasta johtoryhmän ja erillisen korona-ryhmän kanssa ja tukea organisaatiota haastavassa poikkeustilanteessa.

Työllisyyspalveluissa jatkettiin hyvin alkanutta palkkatukipaikkojen sijoittamista kunnan työyksiköille sekä tarjoamalla lisää palkkatuetta työtä Kelan työmarkkinatuen kuntaosuuslistalla oleville työttömille työnhakijoille. Asiakasmäärät ovat kasvaneet nopeasti heikenty-

neen työllisyystilanteen vuoksi, kontaktoitavia potentiaalisia asiakkaita on nyt moninkertainen määrä alkuvuoteen verrattuna.

Maahanmuuttopalveluissa tammi-elokuun aikana 2020 vastaanotto-keskuksesta oleskeluluvan saaneita oli 8 henkilöä sekä 6 henkeä kiintiöpakolaisia, jotka saivat kuntaapaikan. Uudenmaan Ely-keskukselta tuli pyyntö ottaa vastaan 15 kiintiöpakolaista Sambiasta, he saapuvat loppu syksystä kuntaan.

Ohjaamo oli auki tehostetusti koko kesän ja tarvetta monialaisille palveluille oli selkeästi aikaisempaa enemmän.

Hallintopalveluissa tietosuojatyötä kehitettiin siihen liittyvää dokumentaatiota ja ohjeistoa vahvistamalla. Tiedonhallintalain edellyttämän toimeenpanon valmistelu käynnistettiin yhteistyössä kehittämissyksikön kanssa. Tiedonhallintamallin valmistelu on edennyt toteutusvaiheeseen. Kunta on ottanut käyttöön asianhallintajärjestelmän kuulutusosion, joten kuulutukset laaditaan ja julkaistaan suoraan järjestelmässä.

Holhustoimen edunvalvontapalveluissa otettiin vuoden alussa käyttöön uusi asiakastietojärjestelmä. Päämiesten määrä on pidemmän aikaa ollut lievässä kasvussa ja uusien päämiesten arvioidaan edelleen olevan keskimäärin haasteellisempia ja työllistävämpiä kuin aiemmin.

Talouden ohjauksessa jatkettiin johdon kuukausiraportoinnin kehittämistä. Talousarvioprosessin automatisointiprojekti on käynnistetty, mutta sen tuotoksia ei päästä vielä hyödyntämään vuoden 2021 talousarvion laadinnassa. Palvelualue on mukana myös tuotteistuksen yhteishankkeessa, jossa isäntäkuntana toimii Kangasalan kunta. Tuusulan osalta tuotteistusprojektissa keskitytään varhaiskasvatuksen tuotteisiin. Palvelualueella käynnistettiin talousarvion 2021 valmistelu erittäin haastavassa taloussympäristössä. Talousarvion ohessa laadittiin toimenpiteet yhteensä 3 milj. euron säästötoimiksi yhdessä toimialueiden kanssa sekä käynnistettiin Kasvun ja talouden hallintaohjelman päivittäminen vuosille 2021-2030.

Keskusvaraston toiminta lakkautettiin ja hoitotarvikkeiden siirrettiin Keusoteen huhtikuun alussa. Päivittäishankintojen osalta siirryttiin hajautettuun tilausmalliin eli yksiköt tilaavat jatkossa tarvikkeet suoraan toimittajien verkkokaupoista. Hankintatoimessa aloitettiin

sähköisen sopimustenhallintajärjestelmän aktiivinen käyttö.

Kehittäminen ja tietohallinto palvelualueella edistettiin tavoitteiden seurantaan tukevan kehittämis- ja tavoitesalkun käyttöönottoa. Tavoitteiden seuranta tehdään keskitetysti salkussa vuoden 2020 alusta alkaen, samoin järjestelmään on viety suurin osa aktiivivaiheessa olevista toteutuksista tarjoten yhteisen tilannekuvan kehittämisen kokonaisnäkökulmasta. Digiroadmap- ja lean-pilotointiprojektien toteutukset käynnistettiin alkuvuodesta. Digiroadmap-projektissa on kevään-kesän aikana toteutettu kunnan tavoitetilan asetanta, digipalveluiden nykytilan kartoitus toimialueittain sekä työstetty Tuusulan digipalveluiden kehittämissuunnitelma. Hyvien pilotointikokemusten myötä lean-kehittämistä viedään eteenpäin pilotointikohteissa sekä suunnitellaan leanin laajempaa hyödyntämistä kunnassa.

Koronatilanteen myötä etätyöskentely yleistyi voimakkaasti. Muutos vietiin läpi onnistuneesti, edellyttäen samalla ICT-palveluilta IT-infrastruktuurin kehittämistä sekä lisääntynyttä käyttäjätukitarvetta sähköisiin työvälineisiin.

Toimialueen talouden toteutuminen

Toimialueen talous toteutui alkuvuoden osalta pääosin suunnitellun mukaisena. Koronan myötä kunnan työllisyystilanne heikentyi nopeasti, ja työmarkkinatuen kuntaosuusmaksut kääntyivät kasvuun. Työmarkkinatuen kuntaosuusmaksujen ennakoidaan nousevan vuonna 2020 1,90 milj. euroon (TA2020 1,55 milj. euroa). Työmarkkinatuen kuntaosuusmaksuihin haetaan 0,35 milj. euron lisämäärärahaa. Varhe maksu poistui, mikä pienentää määrärahan tarvetta 0,17 milj. euroa.

Toimialueella on tehty alkuvuonna toimenpiteitä toiminnan tuottavuuden parantamiseksi (mm. talouden prosessien automatisointi ja ICT:n lean-projekti) sekä kustannusten säästämiseksi (mm. tietoliikennepalveluiden kilpailutus).

Sivistys

Sivistyksen toimialueen toimintaa ja kehittämistä ohjaavat Tuusulan kuntastrategia, valtuustokaudelle asetetut

tavoitteet ja toimialueella laaditut kehittämissuunnitelmat sekä toimialan keskeinen lainsäädäntö ja normitason ohjaus (opetussuunnitelmat ja varhaiskasvatussuunnitelmat).

Alkuvuoden osalta ennen poikkeustilanteen alkamista maaliskuun 2020 puoliväliä keskeisimpiä tavoitteita päästiin toteuttamaan suunnitelmien mukaisesti. Keskeisimpiä kohteina ovat Tuusulan vuoden 2020 asunomessujen valmistelu, palveluverkkotyön eteneminen kaikilla palvelualueilla, opetussuunnitelmatyön eteneminen erityisesti lukion opetussuunnitelman ja arvioinnin kehittämisen osalta, varhaiskasvatuksen laadun arviointi sekä uuden hallitusohjelman tavoitteiden valmistautuminen esimerkiksi oppivelvollisuuden laajentaminen.

Sivistystoimessa päivitettiin lapsi- ja oppilasennusteet päivittyneen väestöennusteen myötä kesällä 2020. Talousarvion 2021 laadintaa varten on tehty erilaisia laskelmia palveluverkkoon. Koronatilanne on vaikuttanut varhaiskasvatuksen, opetuksen, kulttuuri- ja vapaa-aikapalveluiden toimintatuottoihin ja laajasti palveluiden järjestämiseen.

Maailmanlaajuinen ja valtakunnallinen poikkeustilanne Koronaviruksen vuoksi 18.3.2020-13.5.2020 ja jatkuen toimintakauteen 2020-2021

Valtioneuvosto linjasi toimista varhaiskasvatuksen, esiopetuksen, perusopetuksen, lukiokoulutuksen koronaviruksen leviämisen estämiseksi. Linjauksilla turvattiin varhaiskasvatus ja opetus sekä tutkintojen suorittaminen ja opiskelijavalinnat koronavirustilanteen jatkuessa.

Varhaiskasvatuksen toimintayksiköt ja niiden yhteydessä järjestettävä esiopetus päätettiin pitää toiminnassa. Tällä toimella turvattiin yhteiskunnan toiminnan kannalta kriittisten alojen henkilöstön lasten pääsy varhaiskasvatukseen ja mahdollistettiin vanhempien työsäkäynti. Valtioneuvosto on kuitenkin vahvasti suosittanut, että lasta hoidetaan kotona, jos siihen on mahdollisuus. Tuusulassa varhaiskasvatukseen poikkeustilanteessa maaliskuu- ja toukokuussa on osallistunut noin 300-600 lasta. Kaikki päiväkodit ovat olleet toiminnassa sekä perhepäivähoito järjestetty sitä tarvitseville. Varhaiskasvatuksen henkilöstöä ohjattiin vaihtoehtoisin tehtäviin

ja sekä pitämään kertyneitä lomapäiviä. Osa varhaiskasvatuksen henkilökunnasta osallistui +70-vuotiaiden auttamistyöhön.

Koulujen tilat suljettiin ensin 13.4.2020 saakka ja lähiopetus niissä keskeytettiin. Valtioneuvosto jatkoi päätöstä vielä niin, että koulutilat pidettiin suljettuna 13.5.2020 saakka. Opetus ja ohjaus järjestettiin poikkeuksellisin opetusjärjestelyin. Kouluissa tehtiin tarvittavat päätökset oppilaskohtaisista erityisjärjestelyistä. Poikkeuksena kouluissa järjestettiin esiopetus sekä perusopetuksen 1 - 3 luokkien lähiopetus ja erityisen tuen päätöksen saaneiden oppilaiden lähiopetus sitä tarvitseville. Valtioneuvosto kuitenkin suositti, että lasta hoidetaan kotona, jos siihen on mahdollisuus. Tuusulassa on ollut noin 200 oppilasta lähiopetuksen piirissä ja toiset ovat osallistuneet opetukseen kotoaan käsin. Lähiopetuksen järjestämiskaikat ovat olleet 23.3.2020-13.5.2020:

- Jokelan yläkoulu
- Lepolan koulu, jonne myös Kolsan oppilaat
- Pertun koulu, jonne myös Vanhankylän oppilaat
- Kellokosken koulu, jonne myös Linjamäen oppilaat
- Kirkonkylän koulu, jonne myös Tuomalan oppilaat
- Hyökkälän koulu, jonne myös Hyrylän oppilaat
- Mikkolan koulu
- Riihikallion koulu
- Vaunukankaan koulu, jonne myös Nahkelan oppilaat
- Paijalan koulu, jonne myös Rusutjärven oppilaat
- Ruotsinkylän koulu, jonne myös Klemetskogin oppilaat
- Kalliomaan koulu

Jokaiselta koululta, joissa lähiopetusta ei enää järjestetty, tuli mukaan oppilaille tuttua henkilöstöä. Keskitetyissä kouluissa huomioitiin oppilaiden terveys ja hyvinvointi rajoittamalla oppilasryhmien koko 10 oppilaaseen. Lisäksi oppilasryhmät työskentelevät toisistaan erillään ja myös ruokailevat sekä pitivät taukonsa erillään.

Järjestimme poikkeusolojen alkaessa etäopetuksen koulutukset huoltajille, oppilaille ja henkilöstölle. Koulutukset jatkuivat päivittäin kello 17.00 huoltajille ja oppilaille torstaihin 26.3.2020 asti.

Lukioiden, taiteen perusopetuksen sekä kansalaisopistojen ja muun vapaan sivistystyön tilat suljettiin 13.5.2020 saakka ja lähiopetus niissä keskeytettiin. Opetus ja ohjaus järjestettiin mahdollisimman laajalti vaihtoehtoisilla tavoilla, muun muassa etäopiskelua, erilaisia digitaalisia oppimisympäristöjä ja -ratkaisuja sekä tarvittaessa itsestä opiskelua hyödyntäen. Lukio-opetus järjestettiin etäopetuksena. Ylioppilaskirjoitukset saatiin järjestettyä viikon 13 aikana. Kirjoitusten aikaa lyhennettiin. Ylioppilaat osallistuivat kirjoituksiin jokaisella Tuusulan lukion toimipisteessä. Tuusulan kuvataidekoulu siirtyi etäopetukseen ja jakoi poikkeusolojen aikana oppilaille myös tarvittavia materiaaleja. Tuusulan opisto on siirtynyt etäopetukseen siihen soveltuviin kursseihin.

Koronaviruksen vuoksi kevätlukukaudella Hyrylän koulukeskuksen oppilaita, Klemetskogin koulun oppilaita ja henkilökuntaa sekä Hyökkälän koulukeskuksen henkilökuntaa asetettiin altistumisen vuoksi laajempiin karanteeneihin noin viikon kestoiseksi ajaksi. Elokuussa 2020 Riihikallion koulun oppilaita asetettiin karanteeniin.

Tuusulan kunnan museot, kirjastot, nuorisotilat sekä vapaa-ajan harrastusryhmät ja sisäliikuntatilat mukaan lukien uimahallit sulkeutuivat poikkeusolojen vuoksi.

Kirjaston e-palvelu oli käytössä, mutta myös kirjojen palauttaminen keskeytettiin. Kirjaston e-aineistomäärärahoja lisättiin vastaamaan kasvanutta kysyntää. Uusia e-kirjoja ja e-äänikirjoja hankittiin enemmän kuin normaalioloissa. Viddla-elokuvapalvelussa saattoi katsoa useamman elokuvan kuukaudessa; kuukausittainen asiakaskohtainen lainamäärä nostettiin neljästä kuuteen 31.5. saakka. Sanomalehtiätuli etäkäyttöön; Helsingin Sanomien ja Maaseudun Tulevaisuuden näköislehdet lisätään kirjaston eMagz-palveluun kolmeksi kuukaudeksi. Tuusulan kirjaston verkkosivuille www.tuusula.fi/kirjasto nostettiin esille kaikki tarvittava kirjastossa asioimiseen sulkuajana. Sivulta löytyivät sulkuajan ohjeiden lisäksi

linkit verkkokirjastoon, kirjaston omiin sekä muiden tarjoamiin maksuttomiin e-aineistoihin, kulttuuripalveluiden uutiskirjeen tilaamiseen ja kunnan virtuaalitapahtumien koosteeseen.

Museoiden henkilökunta keskittyi kokoelmien hoitotyöhön ja Tuusulan museo ja museon vapaaehtoiset aloittivat yhteisen nykydokumentointihankkeen. Erityinen talennuskohde oli se, miten poikkeusaika vaikuttaa tuusulalaisten arkeen. Poikkeusaikana laadittiin mahdollisuus nähdä näyttelyitä virtuaalisesti

Alueellista nuorisotyötä toteutettiin kevään 2020 aikana virtuaalisesti. Tuusulan alueellisen nuorisotyön jokaisella nuorisotalolla on oma Discord-kanava, johon kaikki nuoret olivat tervetulleita. Työntekijät tavoitti myös Snapchatista, Instagramista ja Whatsappista. Alueellinen nuorisotyö järjesti myös verkkotapahtumia nuorille.

Kaikki Tuusulan verkkonuorisotilat olivat avoinna tilojen aukioloaikoina:

Jokelan Monari: <https://discord.gg/aqXtb4E>

Kellokosken Nuorkka: <https://discord.gg/ysu4wub>

Riihikallion Kerts: <https://discord.gg/2qzY9an>

Lahelan Terttu: <https://discord.gg/BGcKBGk>

Hyrylän alue: <https://discord.gg/s82gCye>

Tuusulan urheilukeskuksen hiihtoladun ylläpito lopetettiin 22.3.2020. Kuntalaisia ohjeistettiin kokoontumisten ja ulkoliikkumisen suhteen.

Palvelut voitiin avata vähitellen kesäkuun aikana. Tuusulassa kirjastopalvelut, liikuntapalvelut mukaan lukien uimahallipalvelut sekä museot avattiin kesäkuussa 2020.

Perusopetus siirtyi 13.5.2020 takaisin lähiopetukseen lukuisin erityisin järjestelyin. Lukiokoulutus toteutui etäopetuksena lukuvuoden loppuun saakka.

Kokoontumisrajoitukset olivat kesäkuun loppuun saakka rajattuna 50 henkilöön ja rajoitusta kevennettiin heinäkuun 2020 alusta.

Kesän aikana valmistauduimme avaamaan varhaiskasvatus- ja opetuspalvelut lukuvuodelle 2020-2021 poikkeusjärjestelyin, koska koronatilanne ei ollut täysin ohi

Suomessa. Tuusulan kunnassa laadittiin varhaiskasvatukseen ja kouluille kuntakohtaiset ohjeet, jotka perustuvat Opetushallituksen ja Opetusministeriön kunnille antamiin ohjeisiin poikkeustilanteen jatkumisen vuoksi. Tärkeintä on ehkäistä taudin tarttumista, huolehtia hyvästä hygieniasta, välttää tarpeettomia lähikontakteja sekä järjestää tilat tavallista väljemmin.

Kouluissa on huomioitu uuden lukuvuoden alusta Opetushallituksen, Opetus- ja kulttuuriministeriön sekä Terveyden ja hyvinvoinnin laitoksen antamat ohjeet ja suositukset.

Ohjeiden ja suositusten tarkoitus on hallita tartuntariskiä ja rajata mahdollisissa altistustilanteissa altistuneiden joukko mahdollisimman pieneksi. Toimintoja on pohdittu myös siitä näkökulmasta, että tartuntaketjuja olisi helppo jäljittää.

Kouluissa on otettu huomioon tarpeettomien fyysisten kontaktien välttäminen, esim. toimintaa rytmittämällä ja porrastamalla välitunteja. Isoja yhteistilaisuuksia ei toistaiseksi järjestetä. Ruokailu tapahtuu oman luokan tai ryhmän kanssa, ei yhteisruokailuna. Ruokalaa voidaan kuitenkin käyttää porrastetusti. Kaikille oppilaille tarjotaan lämmin ateria.

Lapsi, jolla tai jonka perheenjäsenellä on lääkärin arvion mukaan sairaus, joka estää lähiopetukseen osallistumisen, saa opetusta erityisin opetusjärjestelyin (POL 18§). Hänen opetuksensa suunnitellaan tapauskohtaisesti ja laaditaan henkilökohtainen oppimissuunnitelma Wilmaan.

Muiden kuin lasten sekä koulun ja varhaiskasvatuksen henkilökunnan oleskelua varhaiskasvatuksen tiloissa vältetään. Lapsen ja perheen mahdollisuus tutustua varhaiskasvatuksen toimintaan on järjestetty väljyys- ja hygieniatekijät huomioiden.

Lasten tutustumisen suhteen elokuussa noudatetaan ohjeistusta, jossa tutustuminen tapahtuu pääsääntöisesti ulkona. Mikäli sisätiloihin tutustuminen on välttämätöntä, voidaan niihin tutustua perhe kerrallaan aikana, jolloin tiloissa ei ole muita perheitä tai lapsia, esim. Iltapäivällä.

Keskeistä on hyvän hygieniatason ylläpitäminen ja siinä korostuu käsien peseminen.

Lasten varhaiskasvatuskeskusteluita pidetään edelleen etäyhteyksillä.

Tuusulan kuvataidekoulun syyslukukauden opetus alkoi opetusryhmillä viikolla 35 eli ma 24.8. lähtien. Opetus toteutetaan lähiopetuksena lukujärjestyksen mukaisesti. Kuvataidekoululla noudatetaan suosituksia hyvästä käsihygieniasta ja vältetään turhia lähikontakteja.

Asiakkaiden ja henkilökunnan turvallisuuteen kiinnitetään kirjastossa erityistä huomiota ja joitakin palveluja saatetaan rajoittaa. Turvallisuus varmistetaan rajamalla tarvittaessa asiakasmääriä, asettamalla turvaetäisyyksiä ja ohjeistamalla hygieniasta. Siivousta ja asiakkaiden käytössä olevien laitteiden puhdistusta on tehostettu kirjastotiloissa. Kirjastoauto palvelee rajoitetusti.

Tuusulan museo huomioi asiakkaiden ja työntekijöiden turvallisuuden avoinna olevissa museokohteissaan. Tilat siivotaan päivittäin ja asiakasmäärää on rajoitettu riittävien turvavälien takaamiseksi. Museoissa on määritelty suositeltu kulkusuunta.

Liikuntapaikat ja tilat sekä toiminnot järjestetään mahdollisimman normaalisti hygienia- ja turvaväliohjeistukset huomioiden. Tilakohtaisia osallistujamääriä rajoitetaan (ilmoittautumisessa huomioitu) liikuntaryhmissä.

Yhdistykset huolehtivat liikuntatiloissa tarvittavista toimenpiteistä turvallisuuden takaamiseksi. Uimahallissa on erillisiä turvaohjeita uimahallipalveluiden käyttämiseen ja asiakkaita opastetaan kaikissa turvallisuuteen liittyvissä asioissa.

Nuorisotilat avataan syyskuun 2020 alussa. Tilojen käyttö ja toiminta suunnitellaan kehittyvä tilanne huomioiden.

Palveluverkko

Rykmentinpuiston hankesuunnitelma on valmistunut ja se oli kasvatus- ja sivistyslautakunnan kokouksessa hyväksyttävänä 16.6.2020. Hankesuunnitelma etenee edelleen kunnanhallitukseen ja valtuustoon hyväksyttäväksi. Palveluverkkomuutokseen liittyen pidettiin info-tilaisuus Hyrylän, Hyökkälän ja Mikkolan koulun henkilökunnalle 3.3.2020. Toinen tilaisuus järjestettiin Hyrylän henkilökunnalle teamsin kautta 18.8.2020 liittyen Mikkolan koulua koskeviin lisäselvityksiin. Henkilökunnan osallisuustyöskentely toteutettiin verkkoalustan avulla.

Monio, lukio ja kulttuuritalon erikoissuunnittelut kilpailutettiin ja ensimmäinen toteutussuunnittelu on valmistunut, niin että rakennuslupaa haetaan. Haasteena hankkeen etenemiselle on ollut kunnan vastaavien suunnittelijoiden poisjääminen tehtävistään, hankkeelle on saatu lisäresursseja ostopalveluna. Monion rakennuslupa-aineisto tulee kunnanhallitukseen 7.9.2020. Tavoitteena on käynnistää rakentaminen keväällä 2021.

Kalliomaan koulun osalta tehtiin kolmivuotinen sopimus vaativan erityisen tuen järjestämisestä yhteistyössä Pornaisen kunnan, Järvenpään kaupungin ja Nurmijärven kunnan kanssa. Tämä sopimus astui voimaan 1.8.2020.

Riihikallion minitoimikampuksen hankesuunnitelma hyväksyttiin valtuustossa 6.4.2020. Riihikallion koulun toteutussuunnittelu käynnistyy syyskuussa 2020. Nyt arvioidaan koulun lopullista oppilasmäärään tarkentuneiden väestöennusteiden myötä.

Sivistystoimi yhdessä tilapalveluiden kanssa laatii lisäselvityksen Mikkolan koulun osalta.

Jokelan koulukeskuksen strateginen kehittämissuunnitelma valmistui ja tuli lautakuntien tiedoksi toukuu-kuussa. Kehittämissuunnitelman eri vaihtoehtoista järjestetään ennakkovaikutusten arviointi 22.10.2020, jonka jälkeen alueen kehittämisehdotus tuodaan päätöksen tekoon.

Ruotsinkielistä opetusta kehitetään niin, että ruotsinkielinen varhaiskasvatus ja opetus siirtyvät valmistuvaan Kirkonkylän kampukseen vuonna 2023. Tämä päätös mahdollistaa kuntayhteistyön ruotsinkielisen opetuksen

järjestämisessä. Päätös ruotsinkielisen opetuksen ja varhaiskasvatuksen kehittämisestä tehtiin valtuustossa 6.4.2020. Ennakkovaikutusten arviointi oli osa tehtyä päätöstä. Sivistystoimessa on valmisteltu kuntalais- ja huoltajailtoja, joista ensimmäinen järjestetään 1.9.2020 ja toinen 14.9.2020

Martta Wendelin päiväkodin L2-kuvat hyväksyttiin kasvatus- ja sivistyslautakunnassa 24.3.2020. Päiväkoti Martta Wendelinin rakennuslupa on myönnetty 5.8.2020 ja rakentaminen tulisi aloittaa vuoden 2020 loppuun mennessä.

Tuomalan koulun, Nahkelan koulun ja Linjamäen koulun osalta keväällä 2020 piti järjestää ennakkovaikutusten arvioinnit, joihin liittyy yhteistä työskentelyä ja tilaisuuksia. Ennakkovaikutusten arviointitilaisuuksien toteutetaan syyskuussa 2020 Koronaviruksen aiheuttaman poikkeustilanteen vuoksi.

Oppimisympäristöjen kehittämiseen liittyen toteutettiin maaliskuussa kysely varhaiskasvatuksessa kaikille huoltajille ja koko henkilöstölle. Perusopetuksessa kerättiin tietoa jo uudistetuista oppimisympäristöistä sekä uudenaikaisissa väistötiloissa työskenteleviltä. Kysely suunnattiin Riihikallion, Ruotsinkylän, Kirkonkylän ja Kellokosken henkilökunnalle.

Tuusulan kunnan urheilukeskuksen kehittämistä on jatkettu ja kevään aikana tarkennettiin monitoimihallin suunnittelua ja laadittiin selvitys urheilukeskuksen yhtiöiden osalta. Urheilukeskuksen monitoimihallisuunnitelman viedään päätöksentekoon syksyn 2020 aikana. BMX-radon suunnittelua on jatkettu ja laadittu kuntoportaiden ja alikulkutunnelin toteuttamissuunnitelma.

Hankkeet ja kehittäminen

Tuusulan kunta sai opetusministeriön valtionavustusta koronavaikutusten korjaamiseen. Perusopetus sai 684 420 euroa ja varhaiskasvatus 52 925 euroa. Lukion avustushakemus jätettiin 24.8.2020. Olemme hankehakemuksen mukaisesti voineet lisätä laaja-alaista erityisopetusta, koulunkäynninohjaajien palveluita ja resurssiopetusta. Varhaiskasvatuksessa rahoitus kohdentuu digitaitojen edistämiseen ja S2-kielen tukeen.

Tuusula koordinoi Länsi- ja Keski-Uudenmaan kuntien yhteistä #Uttakoulua –hanketta. Hankkeen koulutuskokonaisuudet saatiin toteutettua keväällä muuttamalla tilaisuudet verkkoon. Isot yleisötilaisuudet keväältä 2020 jouduttiin perumaan ja siirtämään syksyyn 2020. Hanke-rahamen osalta Opetushallitus on jatkanut käyttöaikaa 31.1.2020 asti.

Sivistyksen toimialueella on tehty useita valtionerityisavustushakemuksia Opetushallitukseen helmi- ja elokuun 2020 aikana. Osa hakemuksista tehtiin kuntayhteistyönä. Osassa valtionerityisavustuksista käyttöaikaa on jatkettu poikkeustilan vuoksi.

Muita saatuja avustukset ovat

- Erityisavustus varhaiskasvatuksen, esiopetuksen ja alkuopetuksen lukemisen kulttuurista ja lukutaitoa vahvistaviin toimenpiteisiin 65 000 euroa Käyttöaika 2020- 31.7.2022
- Erityisavustus Tutortoiminnan vakiinnuttaminen 2, 63 266 €. Käyttöaika 12.12.2019- 31.7.2021.

Sisäilmatyö on ollut edelleen keskeisessä roolissa varhaiskasvatuksen ja perusopetuksen terveellisten ja turvallisten oppimisympäristöjen järjestämisestä. Jatkettiin kehittämistyötä kehittämissyöryhmässä sekä Satakunta- ja Ratkaistaan yhdessä -hankkeissa, kohdekohtaista sisäilmäryhmätyötä tehtiin 10 kohteessa sekä kokoonnuttiin selvittämään kolmen kohteen tilannetta ja arvioitiin näiden osalta kohdekohtaisen sisäilmäryhmän perustamisesta.

Henkilöstöasiat

Koronatilanteen vuoksi osa sivistyksen henkilökunnasta on ollut kunnan sisällä vaihtoehtoisissa tehtävissä ja pitänyt vuosilomia huhtikuun 2020 aikana. Henkilöstöä on koulutettu etätöihin ja siihen liittyvien järjestelmien käyttöön. Valtionavustuksen myötä henkilöstömäärä tulee nousemaan lukuvuoden 2020-2021 alusta lukien.

Osaamisen kehittäminen

Toimialueella edistettiin palveluverkkoon liittyen ennakokvaikutusten arvioinnin mallin luomista kuntatasolle, Thinking portfolio -kehittämisen ja tavoitesalkun käyttöönottoa, digitaalisten palveluiden kartoittamista, palveluiden kehittämistä LEAN-menetelmällä sekä HYTE- ja Lanupe-työtä. Osana osaamisen kehittämisessä on käynnistetty syksyllä toteutettava Erätauko-koulutus, jossa luodaan kunnalle osaajien verkosto.

Thinking portfolion avulla tavoitteiden toteutumisen seuranta edistyy ja LEAN pilotoinnissa ovat mukana Kirjasto ja avustusprosessi.

Keskeistä poikkeustilanteessa on ollut henkilöstön etätyöskentelyn kehittäminen ja esimerkiksi O365 välineiden (TEAMS) laadukas käyttäminen. Tähän on toimialueella ollut hyvät pohjavalmiudet syksystä 2018 toteutuneiden rehtorien ja palveluverkon Teams-pilottien myötä.

Tuusulan asuntomessut

Asuntomessut järjestettiin elokuussa 2020 ja sivistystoimen henkilöstöä työskenteli Tuusulan kunnan messutalossa. Tuusulan rantatie oli messujen oheiskohde. Elokuun aikana Rantatien museoissa vierailu noin 9 000 henkilöä

Toimialueen talouden toteutuminen

Sivistyksen toimialueen talous kehittyi tammi-elokuussa kokonaisuutena ennusteen mukaisena.

Koronatilanne on vaikuttanut varhaiskasvatukseen, opetuksen, kulttuuri- ja vapaa-aikapalveluiden toimintatuotoihin ja laajasti palveluiden järjestämiseen.

Ennusteen mukaan toimintatulojen osalta vähennystä tulee arviolta noin 800 000 euroa, jotka koostuvat varhaiskasvatukseen, uimahallin, museoiden ja iltapäivätoiminnan maksuista. Toimintakulujen osalta vähennystä arvioidaan tulevan saman verran kuin tulot vähenevät. Menojen säästöt koostuvat pääosin koulukuljetuskustannusten, palvelujen ostojen ja elintarvikekustannusten vähenemisestä. Henkilöstön osalta ei tässä vaiheessa ole merkittäviä säästöjä, museon osalta määräaikaisten oppaiden palkkaluujia kuitenkin säästy. Ruokapalveluissa

ja varhaiskasvatuksessa lomien aikaistettiin mm. toukokuulle.

Toimialueen ennusteessa ulkopuolista rahoitusta saaneita hankkeita arvioidaan toteutuvan kuluvanan vuonna noin 950 000 euron edestä.

Kasvu ja ympäristö

Seurantakaudella tontteja luovutettiin yhteensä 39 kpl (AO 36 kpl, A 1 kpl ja KLH 1 kpl).

Maanmyyntituloja kertyi seurantakaudella noin 2,7 M€. Lahelanpelto II-alueen tontinluovutus onnistui hyvin ja elokuun alussa haettavaksi avatulta Linjapuisto II-alueelta on tehty luovutus päätöksiä myös jo 7 kpl. Tonttien kysyntä on ollut hyvällä tasolla. Vuokraus on edelleen suosittua. Asuintonttien lisäksi luovutettiin yksi yritystontti (KLH) Puustellinmetsästä. Puustellinmetsän ja Jätinpuiston tonttien tarjouskilpailu on käynnissä

14.9.2020 asti. Seurantakaudella allekirjoitettiin yksi maankäyttö sopimus Kulomäen työpaikka-alueella, kahdeksan sopimusta Pellavamäen alueella neljä maankäyttö sopimukseen liittyvää lopullista kauppakirjaa Häriskiven asemakaava-alueelta. Yksi asemakaavoituksen käynnistämissopimusluonnos Kulomäentien työpaikka-alueella ja yksi Joenrannan asemakaava-alueella on hyväksytty. Raakamaata siirtyi seurantakaudella kunnan omistukseen noin 10 ha.

Useita asemakaavoja eteni käsittelyssä. Tuusulan yleiskaava 2040:n ehdotusta valmisteltiin uudelleen käsiteltäväksi. Anttilan tilakeskuksen ja -rannan suunnittelua on jatkettu Europan 15 -kilpailun pohjalta. Lisäksi seuraavat asemakaavat tai kaavamuutokset etenivät hyväksymispäätökseen asti

- asuinrakentamista mahdollistavat asemakaavat: Häriskivi, Tuusulan kehitettävät kiinteistöt, Konduktöörinkuja.
- työpaikka-alueiden kaavat: Rykmentinpuiston työpaikka-alue, Högberginhaaran jatke.

Rykmentinportin ensimmäinen asemakaava hyväksyttiin, mutta asemakaavasta on jätetty valitus. Rykmentinportin ensimmäisen alueen kunnallistekniikan yleissuunnitelma valmistui, ja tarkempi katu- ja rakennussuunnittelu aloitettiin ja kaukolämpöputki siirrettiin. Alueen tonttimarkkinoinnin valmistelu on pitkällä.

Alustava selvitys Kehä IV:n rahoituksesta ja toteutusmalleista valmistui, ja Mt 152 YVA-menettely eteni tavoiteaikataulun mukaisesti. YVA-menettelyn yhteysviranomaisen perusteltu päätelmä valmistui elokuussa. Focus-alueen alustavia kaavaluonnoksia täsmennettiin. Selvitysaineiston laatiminen on vielä kesken. Sammonmäen asemakaavaluonnoksen nähtävillä olo päättyi ja kaava siirtyy ehdotusvaiheeseen. Voimalinjojen siirtoselvityksen tilaamisesta on keskusteltu suunnittelutoimistojen kanssa. Työ pyritään saamaan käyntiin heti syksyllä.

Tuusulanväylän ylitystä/alitusta tutkittiin. Suunnittelua jatketaan tarvittaessa, kun Hyrylän yleissuunnitelma ja keskustan asemakaava ovat lainvoimaisia. Lisäksi tutkitaan liikennesuunnitelman teknistä toimivuutta. Uutta maata ei ole pystytty hankkimaan alkuvuodesta 2020. Osasta maata on omistaja tehnyt esisopimuksen maansa myymisestä tuusulalaiselle rakennusyhtiölle. Yksi kaavayhdistelmä on saanut lainvoiman seuranta-kaudella.

Rakennusvalvonnan suorittamien katselmusten valossa oli rakentaminen selvästi vilkkaampaa verrattuna edellisen vuoden vertailu-aikaan, erityisesti Etelä-Tuusulan alueella. Valmistuneita asuntoja oli 106 kpl. Seuranta-kauden aikana valmistuivat mm. Seuraavat kohteet:

- Pataljoonantie 1 (kerrostalo)
- Neitoperhontie 2 (kehitysvammaisten asumispalveluyksikkö)
- Korvenrannantie 15 (varasto- ja tuotantorakennus)
- Liekonkuja 14 (teollisuus- ja varastorakennus)
- Konetie 2 (yksi kolmesta teollisuus- ja varastorakennuksesta)
- Majavantie 10 (liike- ja toimitilarakennus)

Kunnallistekniikan omassa suunnittelussa pääpaino oli Kellokosken keskusta-alueen suunnittelukohteissa sekä Martta Wendelin päiväkodin ja Riihikallion ja Kirkonkyllän uusien koulujen edellyttämässä infraan kohdistuvissa suunnittelutehtävissä. Konsulttivetoisesti on suunniteltu Rykmentinpuiston työmaikka-alueen infraa sekä Rykmentinpuiston keskustassa Tykkimiehenraittia ja Varuskunnantietä, jotka molemmat linkittyvät Rykmentinpuiston monitoimikampukseen. Tykkimiehenraitti kuuluu Rykmentinpuiston taideohjelman piiriin.

Kunnallistekniikan rakentamisessa asuntomessualueen ja urheilukeskuksessa sijaitsevan messupysäköinnin viimeistelytyöt olivat merkittävä työ- ja valvontakohte heinäkuun loppuun saakka. Tämän ohessa rakennettiin mm. Rykmentinpuiston keskustaa ja Monio -kaava-alueetta ja Linjat II -asuinaluetta Kellokoskella. Vallun työpaikka-alueella aloitettiin kohteen 1. vaiheen rakentaminen.

Vuoden 2020 alkukuukausina tehtiin HSL-linjastosuunnitelman 2020-2021 mukaisten liikennöintimuutosten suunnittelua yhdistettynä asuntomessutapahtuman asiakasliikenteen suunnitteluun. Tähtäimenä on ollut kesäliikennekauden alku. COVID-19 epidemia on muuttanut suunnitelmia. Liikennöintimuutoksista on toteutunut vain linjan 963 aloitus elokuun alussa samanaikaisesti asuntomessujen aloituksen kanssa. Pysäköinninvalvonnan teknisen toimintakyvyn toteuttaminen on ollut käynnissä vuoden 2020 alusta mm. asianhallintajärjestelmän hankinnan sekä pysäköintimerkintöjen korjaamisen ja kehittämisen muodossa. Työ jatkuu.

Moniosta järjestettiin kesällä 2017 yleinen arkkitehtuurikiilpailu. Palkintolautakunta ja myös kuntalaiset valitsivat yksimielisesti "Monikko"-nimimerkin laatiman ehdotuksen. Kilpailun tulos sai huomattavaa myönteistä julkisuutta jopa kansainvälisesti. Ehdotuksen laajuus ja kustannusarvio hyväksyttiin 8500 brm²:n laajuisena ja tavoitehinnaltaan noin 30 M€:n kattohinnalla kunnanvaltuustossa kesäkuussa 2018. Toteutusmuodoksi päätettiin tuolloin elinkaarikilpailutus. Elinkaarikiilpailutukseen saatiin kaksi sisään jätettyä ehdotusta. Kunta teki Elinkaarikiilpailutuksesta hankintapäätöksen kesäkuussa 2019. Hankinta keskeytettiin, koska siitä oli tehty valitus markkinaoikeuteen ja valituksen käsittely olisi lykännyt hankkeen etenemistä ja lopputulos oli epävarma. Suunnittelu annettiin tilalpalveluille toimeksiantona ja suunnittelua jatkettiin alkuperäisen, voittaneen suunnitelman pohjalta puurunkoisena. Monion suunnittelu jatkui tarkastelujaksolla, pääpiirustukset sekä kustannusarvio valmistuivat syyskuussa. Rakennuslupahakemus on jätetty. Tavoitteena on päästä rakentamaan Moniota kesäkuussa 2021 ja aloittaa toiminta Moniossa vuonna 2022.

Martta Wendelin päiväkotitoimitus toteutetaan kymmenryhmäisenä päiväkotina, jossa on tilat erityisryhmälle ja yksi ryhmistä soveltuu tarvittaessa avoimen varhaiskasva-

tuksen toimintaan. Rakennus mahdollistaa alueen asukkaille tiloja ilta- ja viikonloppukäyttöön. Liikuntasali varustetaan siten, että se mahdollistaa ilma-akrobatian ja sirkustaiteen opetuksen. Päiväkodin toteutuksesta on laadittu lapsivaikutusten arviointi. Päiväkodin toteutus suunnitelmat valmistuivat tarkastelujaksolla, hanke on nyt urakkalaskennassa. Hankkeelle on myönnetty rakennuslupa 6.8.2020. Arvioitu rakentaminen aloitetaan marras-joulukuussa 2020, toteutusmuotona pääurakka. Rakennuksen käyttöönoton tavoite on 08/2022,

Kirkonkylän kampuksen uudisrakennus korvaa nykyisen, sisäilmaongelmallisen koulurakennuksen sekä Mattilan päiväkodin ja osan palveluverkosta poistuvista Etelä-Tuusulan päiväkodeista, yhdessä Martta Wendelin päiväkodin kanssa. Mattilan päiväkotia purettiin v. 2020 aikana, koulutontilla olevat rakennukset puretaan rakennusurakan yhteydessä. Koulukampuksen tilat on suunniteltu myös ilta- ja viikonloppukäytön huomioiden. Suunnittelu tehty osallistavana, työpajoja yms. hyödyntäen. Suunnittelussa on noudatettu Iloisen oppimisen Tuusula - oppimisympäristöjen suuntaviivat -käsikirjaa (Kasltk 24.9.2019) sekä palveluverkkosuunnitelman (KValt 12.11.2018) mukaista linjausta, tavoitteena lasta kehittävä, oppimista edistävä, turvallinen ja terveellinen päiväkotia ja koulu sekä monikäyttöiset ja muuntojoustavat tilat. Kirkonkylän kampuksen toteutussuunnitelmat ovat valmiit v.2020. Arvioitu rakentaminen aloitetaan keväällä 2021, toteutusmuotona pääurakka. Rakennuksen käyttöönoton tavoite on 1/2023.

| Tuloslaskelma (käyttötalous) €1 000 | * MTA = muutettu talousarvio | | | | ** TA = alkuperäinen talousarvio | | |
|---|------------------------------|---------|----------|-----------|----------------------------------|-----------------|-------------------|
| | Kum. | Tot.-% | Kum. | Tot.-% | MTA 2020* | Ennuste 2020 | Ennuste / MTA* |
| | 8/2020 | / MTA* | 8/2019 | / TP 2019 | | | |
| Toimintatuotot | 34 416 | 59,4% | 37 732 | 57,6% | 57 901 | 56 114 | 96,9 % |
| Myyntituotot | 11 448 | 64,4% | 11 292 | 61,3% | 17 767 | 17 767 | 100,0 % |
| Maksutuotot | 2 653 | 31,9% | 3 410 | 33,2% | 8 329 | 7 529 | 90,4 % |
| Tuet ja avustukset | 2 417 | 287,0% | 2 148 | 96,2% | 842 | 1 856 | 220,4 % |
| Muut toimintatuotot | 17 898 | 57,8% | 20 881 | 60,3% | 30 963 | 28 963 | 93,5 % |
| Valmistus omaan käyttöön | 18 | 17,5% | 9 | 4,0% | 100 | 100 | 100,0 % |
| Toimintakulut | -173 768 | 63,0% | -174 199 | 64,1% | -275 737 | -276 423 | 100,2 % |
| Henkilöstökulut | -50 240 | 64,8% | -49 053 | 66,1% | -77 515 | -77 653 | 100,2 % |
| Palvelujen ostot | -97 642 | 61,9% | -99 140 | 63,0% | -157 669 | -158 167 | 100,3 % |
| Aineet, tarvikkeet ja tavarat | -5 613 | 56,6% | -5 914 | 63,3% | -9 922 | -9 622 | 97,0 % |
| Avustukset | -4 969 | 66,8% | -4 924 | 66,9% | -7 442 | -7 792 | 104,7 % |
| Muut toimintakulut | -15 304 | 66,0% | -15 168 | 64,8% | -23 189 | -23 189 | 100,0 % |
| Toimintakate | -139 334 | 64,0% | -136 458 | 66,3% | -217 736 | -220 209 | 101,1 % |
| Verotulot | 126 400 | 69,9% | 121 844 | 66,8% | 180 761 | 186 507 | 103,2 % |
| Valtionosuudet | 22 422 | 68,0% | 15 703 | 61,8% | 32 954 | 39 119 | 118,7 % |
| Rahoitustuotot ja -kulut | -689 | -366,9% | -478 | -163,8% | 188 | 188 | 100,0 % |
| Vuosikate | 8 798 | -229,5% | 611 | 26,4% | -3 834 | 5 605 | -146,2 % |
| Poistot ja arvonalentumiset | -9 849 | 64,9% | -9 178 | 38,8% | -15 177 | -15 177 | 100,0 % |
| Satunnaiset tuotot ja kulut | | | | | | -411 | |
| Tilikauden tulos | -1 051 | 5,5% | -8 567 | 40,1% | -19 010 | -9 983 | 52,5 % |
| Varausten ja rahastojen muutokset | | | | | | | |
| Tilikauden yli-/alijäämä | -1 051 | 5,5% | -8 567 | 40,1% | -19 010 | -9 983 | 52,5 % |
| Vesihuoltoliikelaitos | 548 | 58,8 % | 916 | 64,4 % | 932 | 932 | 100,0 % |
| Kunta ja liikelaitos yhteensä | -503 | 2,8 % | -7 651 | | -18 079 | -9 051 | 50,1 % |

Verotulojen ennusteeseen tehdään 5,7 milj. euron lisäys verotuloarvion noustessa 186,5 milj. euroon. Koronavirusepidemian negatiiviset vaikutukset kunnallisveron tuottoon ovat uusien tietojen valossa ennusteita pienemmät mm. yritysten haettua verotilitysten maksulykkäyksiä keväällä arvioitua vähemmän. Veroennusteen epävarmuudet liittyvät edelleen koronavirusepidemiaan ja tämän vaikutuksiin kunnan loppuvuoden verotuloihin.

Valtionosuuden ennusteeseen tehdään n. 6,2 milj. euron lisäys. Valtionosuuden ennuste perustuu Kuntaliiton 4.9.2020 ennusteeseen siten, että Kuntaliiton ennusteeseen on lisätty hallituksen 16.9.2020 ehdotuksen pohjalta arvioitu 3,0 milj. euron valtionosuuden lisäys.

Käyttöomaisuuden myyntivoittojen ennustetaan jäävän 2,0 milj. euroa alle budjetoidun, ja myyntivoittoihin tehdään - 2 milj. euron tulovähennys,

Muihin toimintakuluihin kirjattiin taseesta tulosta

| Toimintakate toimialueittain €1 000 | Kum. | MKS | Tot.-% | Kum. | Ennuste | |
|---|----------|----------|----------|----------|----------|----------|
| | 8/2020 | 2020 | MKS 2020 | 8/2019 | TP 2019 | 2020 |
| 1831 YLEISHALLINTO JA JOHDON TUKI | -78 519 | -126 801 | 61,9 % | -78 552 | -123 641 | -126 205 |
| 1832 YHTEISET PALVELUT -TOIMIALUE | -6 022 | -8 644 | 69,7 % | -5 483 | -7 371 | -8 826 |
| 1833 SOSIAALI- JA TERVEYSTOIMI PÄÄTT2018 | | | | | | |
| 1834 SIVISTYS -TOIMIALUE | -55 679 | -86 417 | 64,4 % | -55 180 | -84 360 | -86 077 |
| 1835 KASVU JA YMPÄRISTÖ -TOIMIALUE | -1 506 | -3 355 | 44,9 % | 1 999 | 5 872 | -4 581 |
| 1837 TULOSLASKELMAOSA | 2 391 | 7 480 | 32,0 % | 757 | 3 570 | 5 480 |
| 1838 TUUSULAN VESIHUOLTOLIIKELAITOS | 1 727 | 3 068 | 56,3 % | 2 055 | 3 626 | 3 068 |
| Yhteensä | -137 607 | -214 668 | 64,1 % | -134 404 | -202 303 | -217 140 |

TP 2019 tieto on v.2019 organisaation mukainen.

Toimialueet ovat toimintakatesitovia valtuustoon nähden. Kunnanhallituksen alla olevaan kunnanviraston johdon toimintakatteeseen vaikuttivat Keu-sote kuntayhtymältä ostetut sote palveluiden kirjaukset toimintakatetasolla 74,5 milj. euroa.

YLEISHALLINTO- JA JOHDON TUKI / KUNNANVIRASTON JOHTO

| Tuloerien ja toimintakulujen erittely 1831 Yleishallinto ja johdon tuki €1 000 | Kum. | MKS | Tot.-% | Kum. | TP 2019 | Tot. Kum. muutos% | Ennuste |
|--|---------|----------|----------|---------|-----------|----------------------|----------|
| | 8/2020 | 2020 | MKS 2020 | 8/2019 | 2019>2020 | | 2020 |
| 300 TOIMINTATUOTOT | 2 747 | 4 159 | 66,1 % | 4 217 | 7 208 | -34,9 % | 4 159 |
| 306 MYYNITITUOTOT | 2 391 | 3 475 | 68,8 % | 3 697 | 5 876 | -35,3 % | 3 475 |
| 320 MAKSUTUOTOT | 324 | 684 | 47,4 % | 264 | 472 | 22,8 % | 684 |
| 330 TUET JA AVUSTUKSET | 8 | | | 108 | 108 | -92,7 % | |
| 340 MUUT TOIMINTATUOTOT | 24 | | | 148 | 752 | -83,6 % | |
| 400 TOIMINTAKULUT | -81 266 | -130 960 | 62,1 % | -82 769 | -130 848 | -1,8 % | -130 364 |
| 400 HENKILÖSTÖKULUT | -3 693 | -5 745 | 64,3 % | -3 568 | -5 532 | 3,5 % | -5 745 |
| 430 PALVELUJEN OSTOT | -77 372 | -124 525 | 62,1 % | -78 424 | -123 907 | -1,3 % | -123 929 |
| 450 AINEET, TARVIKKEET JA TAVARAT | -166 | -278 | 59,6 % | -101 | -194 | 64,5 % | -278 |
| 470 AVUSTUKSET | -80 | -166 | 48,1 % | -156 | -192 | -48,8 % | -166 |
| 480 MUUT TOIMINTAKULUT | 44 | -246 | -18,1 % | -520 | -1 024 | -108,5 % | -246 |
| Toimintakate | -78 519 | -126 801 | 61,9 % | -78 552 | -123 641 | 0,0 % | -126 205 |

TP 2019 tieto on v.2019 organisaation mukainen.

Kunnanviraston johto/yleishallinnon ja johdon tuen määrärahojen käyttöaste oli 62,1 % (v2019: 67,4 %).

Talous kehittyi tammi-elokuussa kokonaisuutena ennusteen mukaisena. Sitovan toimintakatteen toteuma oli 61,9 % (v2019: 67,2 %).

parantavana eränä 608 000 euroa, asfalttikartelli sovintosopimuksen myötä.

Ensimmäisessä osavuositarkastuksessa lisättiin n. 1,37 milj. euroa Kuel-eläkemenoperusteisiin maksuihin koskien kunnalla työskennelleeseen sote-henkilöstöön.

Apotin ennusteen muutoksesta johtuen määrärahaa vähennetään 595 000€.

YHTEISET PALVELUT

| Tuloerien ja toimintakulujen erittely 1832 Yhteiset palvelut €1 000 | Kum. 8/2020 | MKS 2020 | Tot.-% MKS 2020 | Kum. 8/2019 | TP 2019 | Tot. Kum. muutos% 2019>2020 | Ennuste 2020 |
|---|----------------|-------------|--------------------|----------------|---------|-----------------------------------|-----------------|
| 300 TOIMINTATUOTOT | 1 017 | 2 510 | 40,5 % | 1 198 | 3 154 | -15,1 % | 2 574 |
| 306 MYYNTITUOTOT | 717 | 1 142 | 62,8 % | 938 | 1 478 | -23,5 % | 1 142 |
| 320 MAKSUTUOTOT | 14 | 595 | 2,3 % | 17 | 606 | -16,8 % | 595 |
| 330 TUET JA AVUSTUKSET | 264 | 643 | 41,0 % | 108 | 853 | 144,3 % | 707 |
| 340 MUUT TOIMINTATUOTOT | 23 | 131 | 17,2 % | 136 | 217 | -83,4 % | 131 |
| 400 TOIMINTAKULUT | -7 039 | -11 154 | 63,1 % | -6 681 | -10 524 | 5,4 % | -11 400 |
| 400 HENKILÖSTÖKULUT | -3 102 | -5 069 | 61,2 % | -3 011 | -4 513 | 3,0 % | -4 901 |
| 430 PALVELUJEN OSTOT | -2 421 | -3 754 | 64,5 % | -2 241 | -3 608 | 8,0 % | -3 818 |
| 450 AINEET, TARVIKKEET JA TAVARAT | -49 | -86 | 57,1 % | -55 | -99 | -11,3 % | -86 |
| 470 AVUSTUKSET | -1 088 | -1 655 | 65,7 % | -1 022 | -1 734 | 6,5 % | -2 005 |
| 480 MUUT TOIMINTAKULUT | -378 | -591 | 64,1 % | -352 | -570 | 7,6 % | -591 |
| Toimintakate | -6 022 | -8 644 | 69,7 % | -5 483 | -7 371 | 9,8 % | -8 826 |

TP 2019 tieto on v.2019 organisaation mukainen

Yhteiset palvelut toimialueen määrärahojen käyttöaste oli 63,1 % (v2019: 64,1 %). Talous kehittyi tammi-elo-kuussa kokonaisuutena ennusteen mukaisena. Sitovan toimintakatteen toteuma oli 69,7 % (v2019: 71,9 %).

Yhteisten palveluiden palvelualueen ennusteeseen esitetään määrärahan lisäystä työmarkkinatuen kuntaosuuteen 350 000 euroa koronaviruksen aiheuttaman työttömyyden kustannusten kasvun vuoksi.

Varhemaksun poiston myötä määrärahaa pienennetään 167 000€.

SIVISTYS

| Tuloerien ja toimintakulujen erittely 1834 Sivistys €1 000 | Kum. 8/2020 | MKS 2020 | Tot.-% MKS 2020 | Kum. 8/2019 | TP 2019 | Tot. Kum. muutos% 2019>2020 | Ennuste 2020 |
|--|----------------|-------------|--------------------|----------------|---------|-----------------------------------|-----------------|
| 300 TOIMINTATUOTOT | 9 870 | 14 646 | 67,4 % | 9 089 | 13 497 | 8,6 % | 14 796 |
| 306 MYYNTITUOTOT | 5 970 | 9 777 | 61,1 % | 4 481 | 7 530 | 33,2 % | 9 777 |
| 320 MAKSUTUOTOT | 1 592 | 4 307 | 37,0 % | 2 363 | 4 167 | -32,6 % | 3 507 |
| 330 TUET JA AVUSTUKSET | 2 138 | 139 | 1537,9 % | 1 903 | 1 232 | 12,3 % | 1 089 |
| 340 MUUT TOIMINTATUOTOT | 170 | 424 | 40,1 % | 342 | 568 | -50,2 % | 424 |
| 400 TOIMINTAKULUT | -65 549 | -101 063 | 64,9 % | -64 269 | -97 857 | 2,0 % | -100 873 |
| 400 HENKILÖSTÖKULUT | -37 413 | -57 078 | 65,5 % | -36 648 | -55 356 | 2,1 % | -57 658 |
| 430 PALVELUJEN OSTOT | -9 431 | -15 425 | 61,1 % | -9 215 | -14 749 | 2,3 % | -14 855 |
| 450 AINEET, TARVIKKEET JA TAVARAT | -2 310 | -4 144 | 55,7 % | -2 466 | -3 717 | -6,3 % | -3 944 |
| 470 AVUSTUKSET | -3 695 | -5 521 | 66,9 % | -3 672 | -5 357 | 0,6 % | -5 521 |
| 480 MUUT TOIMINTAKULUT | -12 700 | -18 895 | 67,2 % | -12 267 | -18 678 | 3,5 % | -18 895 |
| Toimintakate | -55 679 | -86 417 | 64,4 % | -55 180 | -84 360 | 0,9 % | -86 077 |

TP 2019 tieto on v.2019 organisaation mukainen

Sivistyksen toimialueen määrärahojen käyttöaste oli 64,9 % (v2019: 65,7 %). Talous kehittyi tammi-elokuussa kokonaisuutena ennusteen mukaisena. Sitovan toimintakatteen toteuma oli 64,4 % (v2019: 65,4 %).

Koronaviruksen aiheuttamia kustannuksia on arvoitu Sivistystoimialueella. Ennusteen mukaan toimintatulojen osalta vähennystä tulee arviolta noin 800 000 euroa, jotka koostuvat varhaiskasvatuksen, uimahallin, museoiden ja iltapäivätoiminnan maksuista. Toimintakulujen osalta vähennystä arvioidaan tulevan saman verran noin 800 000 euroa, jotka koostuvat pääosin koulukuljetuskustannusten, palvelujen ostojen ja elintarvikkekustannusten vähenemisestä. Henkilöstön osalta ei tässä vaiheessa ole merkittäviä säästöjä, museon osalta määräaikaisten oppaiden palkkakuluja kuitenkin säästy. Ruokapalveluissa ja varhaiskasvatuksessa lomaa aikais-tettiin mm. toukokuulle.

Toimialueen ennusteessa on ulkopuolista rahoitusta saaneiden hankkeiden jaksotus tuloihin ja menoihin (950 te).

Käyttötalouteen esitetään 340 000 euron varhe-maksuihin varatun määrärahan poistamista (huomioitu ennusteessa). Varhaiseläkemenoperusteinen maksu eli ns. varhe-maksu poistui ja sen korvasi työkyvyttömyyseläkemaksu, joka on peritty osana palkkaperusteista mak-sua.

KASVU JA YMPÄRISTÖ

| Tuloerien ja toimintakulujen erittely 1835 Kasvu ja ympäristö €1 000 | Kum. 8/2020 | MKS 2020 | Tot.-% MKS 2020 | Kum. 8/2019 | TP 2019 | Tot. Kum. muutos% 2019>2020 | Ennuste 2020 |
|--|----------------|-------------|--------------------|----------------|---------|-----------------------------------|-----------------|
| 300 TOIMINTATUOTOT | 18 390 | 29 105 | 63,2 % | 22 471 | 38 089 | -18,2 % | 29 105 |
| 306 MYYNTITUOTOT | 2 370 | 3 372 | 70,3 % | 2 176 | 3 538 | 8,9 % | 3 372 |
| 320 MAKSUTUOTOT | 723 | 2 744 | 26,3 % | 766 | 5 012 | -5,7 % | 2 744 |
| 330 TUET JA AVUSTUKSET | 7 | 60 | 12,3 % | 29 | 41 | -74,9 % | 60 |
| 340 MUUT TOIMINTATUOTOT | 15 290 | 22 928 | 66,7 % | 19 499 | 29 499 | -21,6 % | 22 928 |
| 370 VALMISTUS OMAAN KÄYTTÖÖN | 18 | 100 | 17,5 % | 9 | 228 | 0 | 100 |
| 370 VALMISTUS OMAAN KÄYTTÖÖN | 18 | 100 | 17,5 % | 9 | 228 | 0 | 100 |
| 400 TOIMINTAKULUT | -19 913 | -32 560 | 61,2 % | -20 481 | -32 445 | -2,8 % | -33 786 |
| 400 HENKILÖSTÖKULUT | -6 032 | -9 624 | 62,7 % | -5 826 | -8 830 | 3,5 % | -9 349 |
| 430 PALVELUJEN OSTOT | -8 418 | -13 965 | 60,3 % | -9 260 | -15 070 | -9,1 % | -15 565 |
| 450 AINEET, TARVIKKEET JA TAVARAT | -3 088 | -5 414 | 57,0 % | -3 291 | -5 326 | -6,2 % | -5 314 |
| 470 AVUSTUKSET | -106 | -100 | 105,8 % | -75 | -76 | 41,3 % | -100 |
| 480 MUUT TOIMINTAKULUT | -2 270 | -3 458 | 65,6 % | -2 029 | -3 143 | 11,9 % | -3 458 |
| Toimintakate | -1 506 | -3 355 | 44,9 % | 1 999 | 5 872 | -175,4 % | -4 581 |

TP 2019 tieto on v.2019 organisaation mukainen

Kasvun ja ympäristön toimialueen määrärahojen käyttöaste oli 61,2 % (v2019: 63,1 %). Talous kehittyi tammi-elokuussa kokonaisuutena ennusteen mukaisena. Sitovan toimintakatteen toteuma oli 44,9 % sis. valmistus omaan käyttöön (v2019: 64,6 %).

Muut toimintatuotot toteutuivat 4,1 milj. euroa edellisvuotta pienempinä. Ero johtuu lähes kokonaisuudessaan vuonna 2019 kirjatuista käyttöomaisuuden myyntivoitoista, jotka kohdistuivat Rykmentinpuiston taseyksikköön.

Koronaviruspandemia aiheutti joukkoliikenteen lipputulojen merkittävän laskun. Tästä johtuen nousee Tuusulan kunnan vuoden 2020 maksuosuus HSL:lle 1,6 milj. euroa. Kuluva vuoden maksuosuuden nosto katetaan aikaisempien vuosien kertyneellä ylijäämällä.

Asuntomessut jouduttiin siirtämään heinäkuulta elokuulle koronaviruksen vuoksi. Tämän ennakoidaan aiheuttavan merkittävän laskun pääsylippu- ja pysäköintimaksutuloihin. Vuoden 2020 talousarviossa asetettiin tulotavoitteeksi 780 000 euroa, joka jouduttiin alentamaan 280 000 euroon. Lopulliset talousluvut eivät vielä tällä hetkellä ole käytettävissä.

Varhaiseläkemaksun (ns. Varhe-maksu) poistumisen myötä alenevat kuluva vuoden toimintamenot 73 000 euroa.

TUUSULA

Elämisen
taidetta

| Toteuma 1 000 € | INVESTOINNIT v.2020 | TA 2020 | MTA 2020 | OVK II ennuste | Ero |
|--------------------|---|---------|----------|----------------|-------|
| | | 1 000 € | 1 000 € | 1 000 € | 0 |
| | 1. Maanhankinta | | | | |
| -854 | Maa-alueiden hankinta | -3 000 | -3 000 | -3 000 | 0 |
| 2 720 | Maanmyynti | 8 800 | 8 800 | 8 800 | 0 |
| 1 866 | Maanhankinta yhteensä | 5 800 | 5 800 | 5 800 | 0 |
| 740 | Josta myyntivoittojen osuus | | | | |
| | 2. Osakkeet | | | | |
| -192 | Apotti | -179 | -179 | -179 | 0 |
| | Koy Hyrylän pysäköintitalo | -100 | -100 | -100 | 0 |
| | Osakkeiden hankinta yhteensä | -279 | -279 | -279 | 0 |
| -192 | Osakkeiden myynti | | | | |
| | Josta osakkeiden myyntivoitto | | | | |
| | 3. Rakennukset | | | | |
| | 3.1 Kunnanhallitus | | | | |
| | Sote, tilojen toiminnallisuuden parantaminen ja tilankäytön tehostaminen, muutosinvestoinnit | | | | 0 |
| -84 | Etelä-Tuusulan sosiaali- ja terveysasema, muutos- ja perusparannustöitä | -200 | -200 | -200 | 0 |
| -10 | Prijuutti | -50 | -50 | -50 | 0 |
| -94 | | -250 | -250 | -250 | 0 |
| | 3.2 Sivistys | | | | |
| -305 | Uusien oppimisympäristöjen edellyttämät muutosinvestoinnit | -400 | -400 | -400 | 0 |
| -4 | Ruotsinkylän koulun muutostyöt, piha-alueet, vanhan elem.koulun purku ja liitoskohdan perusparannus | -500 | -500 | 0 | 500 |
| -468 | Martta Wendelin päiväkoti | -1 400 | -1 400 | -1 400 | 0 |
| -194 | Kellokosken koulun alapohjien korjaus | -250 | -250 | -250 | 0 |
| | Kellokosken koulun pihojen peruskorjaus | | | | 0 |
| -462 | Etelä-Tuusulan lukio/monitoimirakennus MONIO | -3 800 | -3 800 | -1 300 | 2 500 |
| -86 | Rykmentinpuiston yhtenäiskoulu; koulu, pk, nuorisotila | -100 | -100 | -100 | 0 |
| -72 | Riihikallion yläkoulun rakentaminen | -500 | -500 | -500 | 0 |
| -18 | Jokela koulukeskus | -50 | -50 | -50 | 0 |
| -232 | Kirkonkylän koulu ja päiväkoti kampus | -1 000 | -1 000 | -1 000 | 0 |
| -10 | Lahelan yhtenäiskoulu; koulu, pk, nuorisotila | -60 | -60 | -60 | 0 |
| -21 | Pihaleikkiväl. ja aidat säännösten mukaisiksi | -30 | -30 | -30 | 0 |
| -1 872 | | -8 090 | -8 090 | -5 090 | 3 000 |
| | 3.3 Vapaa-aika | | | | |
| | Uimahalli | | | | 0 |
| | - lähtötelineiden uusiminen | | | | 0 |
| | - kassan muutostyöt | | | | 0 |
| | - kuntoaltaan suodatinmassojen vaihto | | | | 0 |
| -228 | Urheilukeskus | -300 | -300 | -300 | 0 |
| -11 | Kevyen liikenteen yhteys ja kuntoportaat | -400 | -400 | -400 | 0 |
| -7 | BMX-rata, hankesuunnitelma | -50 | -50 | -50 | 0 |
| | Uimalammen pukuhuoneet ja varastotilat | -150 | -150 | 0 | 150 |
| -196 | Tuusulan jäähallin laatan ja jäähdytysputkiston uusiminen | -350 | -350 | -350 | 0 |
| -442 | | -1 250 | -1 250 | -1 100 | -150 |

| | | | | | |
|---------------|--|----------------|----------------|----------------|---------------|
| | 3.4 Kulttuuri | | | | |
| -4 | Kirjasto, Kellokosken toimipiste | -25 | -25 | -25 | 0 |
| -15 | Jokelan kirjaston parannustyöt ja kalustaminen | -15 | -15 | -15 | 0 |
| | Halosenniemi | -100 | -100 | -100 | 0 |
| -3 | Ilmatorjuntamuseo | -25 | -25 | -25 | 0 |
| -9 | 10 Rakennus | -40 | -40 | -40 | 0 |
| | Mesta | -10 | -10 | -10 | 0 |
| | Taidekasarmi | -25 | -25 | -25 | 0 |
| -4 | Jokelan tiilitehdasalueen ja rakennusten kehittäminen | -50 | -50 | -50 | 0 |
| -35 | | -290 | -290 | -290 | 0 |
| | | | | | 0 |
| | 3.5 Kasvu ja ympäristö | | | | 0 |
| -715 | Tuuskodon peruskorjaus | -100 | -100 | -700 | -600 |
| -219 | Sahankulma, rakennusvalvonnan tilojen muutostyöt ja kalustaminen | -80 | -80 | -180 | -100 |
| -1 103 | Erillinen työohjelma | -2630 | -2630 | -2630 | 0 |
| -2 037 | | -2810 | -2810 | -3510 | -700 |
| | | | | | 0 |
| -4 480 | Rakennukset yhteensä | -12 690 | -12 690 | -10 240 | -2 450 |

| Toteuma | INVESTOINNIT v.2020 | TA 2020 1 000 € | MTA 2020 1 000 € | OVK II ennuste 1 000 € | Ero |
|---------|---|--------------------|---------------------|---------------------------|-----|
| | 4. Kiinteät rakenteet ja laitteet | | | | |
| | 4.1 Kunnanhallitus | | | | |
| | ATK- ja puhelinverkot | -50 | -50 | -50 | 0 |
| | | -50 | -50 | -50 | 0 |
| | 4.2 Sivistys | | | | |
| -45 | Koulujen ja varhaiskasvatuksen verkot ja verkko- | | | | |
| -45 | oppimisympäristön suunnittelu ja toteutus | -100 | -100 | -100 | 0 |
| | | -100 | -100 | -100 | 0 |
| | 4.3 Vapaa-aika | | | | |
| -4 | Kuntovälineet ja lähiliikuntapaikkojen toiminnalliset | | | | |
| -31 | muutokset | -50 | -50 | -50 | 0 |
| | Luontoliikunta- ja harrastuspaikat | -100 | -100 | -100 | 0 |
| | Kellokosken liikuntapaikat, aluetyöt | -100 | -100 | -100 | 0 |
| | Jokelan tekonurmen pinnan uusiminen | | | | 0 |
| -58 | Jokelan liikuntapaikat, aluetyöt | -100 | -100 | -100 | 0 |
| -12 | Liikuntapaikkojen yleissuunnittelu | | | | |
| -47 | Uimarantojen ja venepaikkojen parannustyöt | -50 | -50 | -50 | 0 |
| -152 | | -400 | -400 | -400 | 0 |
| | 4.4 Kasvu ja ympäristö | | | | |
| -74 | Rakennusten pihainvestoinnit | | | | |
| | - erillisen työohjelman mukaisesti | -100 | -100 | -100 | 0 |
| | Tiet ja liikenneväylät | | | | 0 |
| -4 033 | Etelä-Tuusula | -3 605 | -3 605 | -3 605 | 0 |
| -146 | Jokela | -290 | -290 | -290 | 0 |
| -288 | Kellokoski | -840 | -840 | -840 | 0 |
| -145 | Muut alueet | -580 | -580 | -580 | 0 |
| -1 142 | Puistot ja leikkipaikat | -3 160 | -3 160 | -3 160 | 0 |
| -17 | Vesistöt | -70 | -70 | -70 | 0 |
| -264 | Tuusulanjärvi | -1 000 | -1 000 | -1 000 | 0 |
| -7 | Jätehuolto | -40 | -40 | -40 | 0 |
| -6 116 | | -9 685 | -9 685 | -9 685 | 0 |
| -6 313 | Kiinteät rakenteet ja laitteet yhteensä | -10 235 | -10 235 | -10 235 | 0 |
| | Rahoitusosuudet | 900 | 900 | 900 | 0 |
| | Netto | -9 335 | -9 335 | -9 335 | 0 |
| -12 | Muut Pitkävaikutteiset menot | | | | |
| | KT 145 kehittäminen | -1 500 | -1 500 | -1 500 | 0 |
| | Puistometsäntien liittymä MT 148:lle | | | | 0 |
| | Hökilän liittymä mt 148:lle | | | | 0 |
| | Kirkonkylän koulun liittymä Tuusulantielle | -60 | -60 | -60 | 0 |
| | Jokelantien kevyen liikenteen väylä mt 1421 | -640 | -640 | -640 | 0 |
| | Saviontien liittymä mt 152:lle | | | | 0 |
| | Rykmentinpuisto III:n liittymä Itäväylälle | -100 | -100 | -100 | 0 |
| | Metsäkyläntien liittymä Myllykyläntielle | -60 | -60 | -60 | 0 |
| | Kehä IV:n liittymät Tuusulanväylälle | -100 | -100 | -100 | 0 |
| | Kehä IV:n liittymät Myllykyläntiehen | -50 | -50 | -50 | 0 |
| | Virtalantien/Höyhensaarentien liittymä mt 1403:een | | | | 0 |
| | Nummenväylä-Kolistimenmäki | | | | 0 |
| | Pääradan alikulku Peltokaarella | -150 | -150 | -150 | 0 |
| | Jokelantien alikulku Peltokaarella | -60 | -60 | -60 | 0 |
| -12 | Pitkävaikutteiset yhteensä | -2 720 | -2 720 | -2 720 | 0 |

| Toteuma | INVESTOINNIT v.2020 | TA 2020 1 000 € | MTA 2020 1 000 € | OVK II ennuste 1 000 € | Ero |
|---------|--|--------------------|---------------------|---------------------------|------|
| | 5. Koneet ja kalusto | | | | |
| | 5.1 Kunnanhallitus | | | | |
| -36 | Työllisyyspalveluiden kalusteet | | -41 | -41 | 0 |
| -36 | | 0 | -41 | -41 | 0 |
| | 5.2 Kasvatus- ja sivistyslautakunta | | | | |
| -23 | Koulujen ja päiväkotien irtaimisto | -250 | -250 | -250 | 0 |
| -75 | Ict-laitteiden (mm. tablettien) hankinta | -100 | -100 | -100 | 0 |
| | Koulujen robottihankinnat | | | | 0 |
| -74 | Kirkonkylän koulun keittiön laitteet | | -74 | -74 | 0 |
| -172 | | -350 | -424 | -424 | 0 |
| | 5.3 Kulttuuri ja vapaa-aikalautakunta | | | | |
| | Liikuntapaikkojen ylläpitokalusto | -45 | -45 | -45 | 0 |
| | Latukone | | | | |
| | Urheilukeskuksen traktori | -150 | -150 | -150 | 0 |
| | Jäänhoitokone | | | | 0 |
| -24 | Nuorisotilat, irtaimisto | -30 | -30 | -30 | 0 |
| | Kirjaston pajatoiminnan kalusto | -30 | -30 | -30 | 0 |
| -24 | Taidehankinta | -50 | -50 | -50 | 0 |
| | | -305 | -305 | -305 | 0 |
| | 5.4 Kuntakehityslautakunta | | | | |
| | | | | | 0 |
| | | 0 | 0 | 0 | 0 |
| | 5.5 Tekninenlautakunta | | | | |
| -100 | Väistötilojen kalustaminen | | | -150 | -150 |
| -20 | Katupesuri kuorma-autoon | -25 | -25 | -25 | 0 |
| | Taajamakone | -170 | -170 | -170 | 0 |
| -24 | Vesisäiliö kuorma-autoon | -20 | -20 | -20 | 0 |
| -48 | Turvallisuusjärjestelmien uusiminen | -60 | -60 | -60 | 0 |
| -5 | Siivouksen laitteet | -50 | -50 | -50 | 0 |
| | Maastotallentimien vaihto | | | | 0 |
| -197 | | -325 | -325 | -475 | -150 |
| | | | | | 0 |
| -429 | Koneet ja kalusto yhteensä | -980 | -1 095 | -1 245 | -150 |

| Toteuma | INVESTOINNIT v.2020 | TA 2020 1 000 € | MTA 2020 1 000 € | OVK II ennuste 1 000 € | Ero |
|---------|--|--------------------|---------------------|---------------------------|--------|
| | 6. Pitkävaikuttiset menot | | | | |
| | 6.1 Kunnanhallitus | | | | |
| -3 | Microsoft-lisenssit ja Office 365 AD integraatio | | | | 0 |
| | Ympäristökeskuksen asiakastietojärjestelmä | -60 | -60 | -60 | 0 |
| | Käyttövaltuushallintajärjestelmä | -30 | -30 | -30 | 0 |
| -2 | Helpdesk-järjestelmän uusiminen | | | | 0 |
| -6 | Sähköinen maksaminen, verkkokauppa | | | | 0 |
| -1 | Edunvalvonnan asiakashallintajärjestelmä | | | | 0 |
| | CRM- ja palautejärjestelmän hankinta | -30 | -30 | -30 | 0 |
| -7 | Intranetin versiopäivitys | | | | 0 |
| | Projekti-salkun hallintajärjestelmän hankinta | | | | 0 |
| -2 | Palveluhallintajärjestelmän laajentaminen, TuusInfo, HR, talous | -30 | -30 | -30 | 0 |
| | Henkilöstötietojärjestelmän hankinta | -50 | -50 | -50 | 0 |
| | Palvelunhallintajärjestelmän uusiminen, ICT-palvelut | -30 | -30 | -30 | 0 |
| -44 | Sähköinen asiointi | -70 | -70 | -70 | 0 |
| | Lakisääteiset muutokset (digipalvelulaki, tiedonhallintalaki) | -30 | -30 | -30 | 0 |
| | Sähköinen arkistojärjestelmä | -30 | -30 | -30 | 0 |
| | Kiinteistöhoitajille ja rakentajille tabletti tietokoneet | -10 | -10 | -10 | 0 |
| | Sähköinen järjestelmä osaamisen kehittämiseen ja kehityskeskustelujen tukemiseen | -50 | -50 | -50 | 0 |
| | | -420 | -420 | -420 | 0 |
| | Kasvu ja ympäristö | | | | 0 |
| -7 | Tuusulan paikkatietojärjestelmän kehittäminen | -80 | -80 | -80 | 0 |
| | Tilakeskuksen sähköinen huoltokirja | -60 | -60 | -60 | 0 |
| | | -140 | -140 | -140 | 0 |
| | | | | | 0 |
| -72 | Pitkävaikuttiset menot yhteensä | -560 | -560 | -560 | 0 |
| | | | | | 0 |
| | Investoinnit yhteensä ilman liikelaitosta | | | | 0 |
| -12 352 | Investoinnit yhteensä ilman liikelaitosta, brutto | -30 464 | -30 579 | -28 279 | -2 300 |
| | Rahoitusosuudet | 900 | 900 | 900 | 0 |
| | Tulot | 8 800 | 8 800 | 8 800 | 0 |
| | Investoinnit, netto | -20 764 | -20 879 | -18 579 | -2 300 |
| | | | | | |
| | 7. Vesihuoltoliikelaitos | | | | |
| -1 559 | Kiinteät rakenteet ja laitteet | -2 650 | -2 650 | -2 650 | 0 |
| | Liittymismaksut (infotieto) | 800 | 800 | 800 | 0 |
| | Vesihuollon ELY-keskuksen rahoitusosuus 2019 | | | | 0 |
| | | | | | |
| | Investoinnit kunta ja Vesihuoltoliikelaitos yhteensä | | | | |
| -13 911 | Investoinnit yhteensä, brutto | -33 114 | -33 229 | -30 929 | -2 300 |
| | Rahoitusosuudet | 900 | 900 | 900 | 0 |
| | Tulot | 8 800 | 8 800 | 8 800 | 0 |
| | Investoinnit, netto | -23 414 | -23 529 | -21 229 | -2 300 |
| | | | | | |
| | Rykmentinpuisto (luvat sisältyvät investointiohjelmiin) | | | | |
| -2 597 | Kunnallistekniikka | -1 650 | -1 650 | -1 650 | 0 |
| | Muut pitkävaikuttiset menot | -800 | -800 | -800 | 0 |
| -39 | Tuusulan vesi | -308 | -308 | -308 | 0 |
| | | -2 758 | -2 758 | -2 758 | 0 |
| | | | | | |
| | Rykmentinpuisto yhteensä | | | | |
| | Investoinnit yhteensä, brutto | -2 995 | -2 995 | -2 995 | 0 |
| | Rahoitusosuudet | 400 | 400 | 400 | 0 |
| | Investoinnit, netto | -2 595 | -2 595 | -2 595 | 0 |

Merkittävimpiä vuoden 2020 kunnallistekniikan rakentamiskohteita ovat olleet Etelä-Tuusulassa Puustellinmet-sän kaava-alueen rakentaminen, Rykmentinpuiston kaava-alueen rakentaminen ja Monion katurakentaminen ja vesihuoltosiirrot, Asuntomessuille tehtäviä väliaikaisia töitä on rakennettu, Lahelanpelto II kaava-alueen 2-vaiheen rakentaminen, Aropellon kaava-alueen kunnallistekniikan rakentaminen ja Kuntoilijantien rakentaminen hulevesialtainen. Jokelassa rakennettiin Vallun työpaikka-alueita ja Kellokoskella rakennettiin Linja- puisto II kaava-alueita.

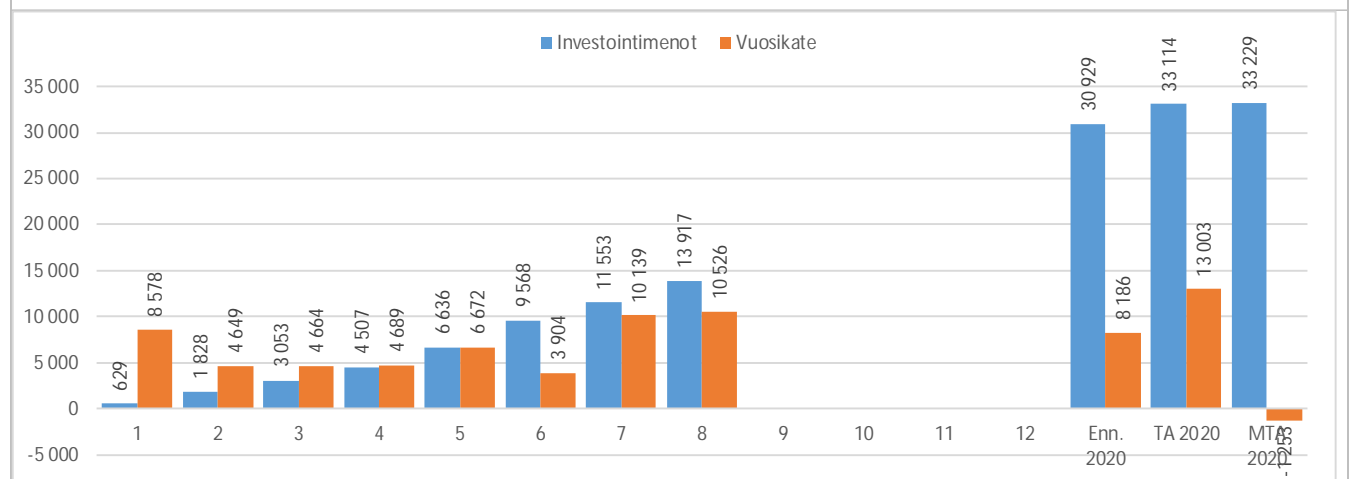
Kunnan kustannusosuuksilla rakennettiin Koskenmäen ja Lahelantien kiertoliittymien viimeisiä päällystyskerroksia.

Monion monitoimirakennuksen suunnittelu jatkui tarkastelujaksolla, pääpiirustukset sekä kustannusarvio valmistuivat syyskuussa. Rakennuslupahakemus on jätetty. Tavoitteena on päästä rakentamaan Moniota kesäkuussa 2021 ja aloittaa toiminta vuonna 2022.

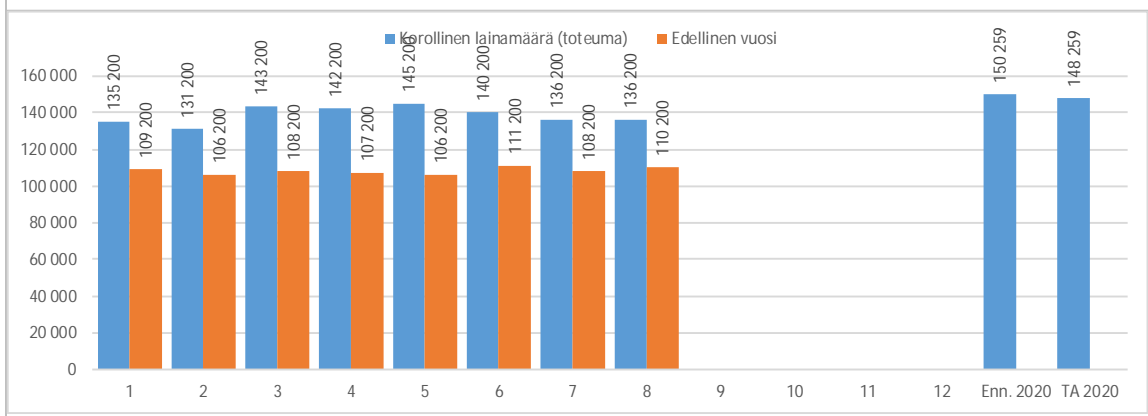
Martta Wendelinin päiväkodin toteutus suunnitelmat valmistuivat tarkastelujaksolla ja hanke on urakallaskennassa. Rakentaminen aloitetaan arviolta marras-joulukuussa 2020, toteutusmuotona on pääurakka. Rakennuksen käyttöönoton tavoite on 08/2022. Kirkonkylän kampuksen toteutus suunnitelmat valmistuvat 2020. ja arvioitu rakentaminen aloitetaan keväällä 2021, toteutusmuotona pääurakka. Rakennuksen käyttöönoton tavoite on 01/2023.

| Rahoitusosuudet investointeihin | * MTA = muutettu talousarvio | | ** TA = alkuperäinen talousarvio | | | |
|------------------------------------|------------------------------|------------|----------------------------------|------------|--------------|-------------------|
| | Kum. 8/2020 | Tot.-% MTA | Alkup. TA | MTA 2020 | Ennuste 2020 | Jäljellä MTA 2020 |
| 18390000 Tuusulan kunta | | | 900 | 900 | 900 | 900 |
| 35340 Rahoitusosuudet inv.menoihin | | | 900 | 900 | 900 | 900 |
| Yhteensä | | | 900 | 900 | 900 | 900 |

Investoinnit ja vuosikate



Lainamäärän kuukausittainen kehitys



RAHOITUSLASKELMA (sis. Kunta ja Vesihuoltoliikelaitos) elokuu 2020

1 000 €

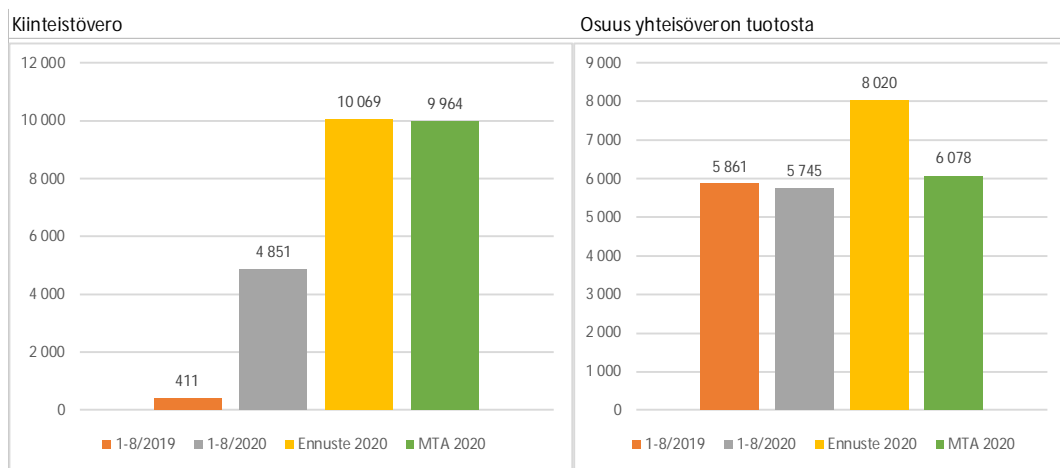
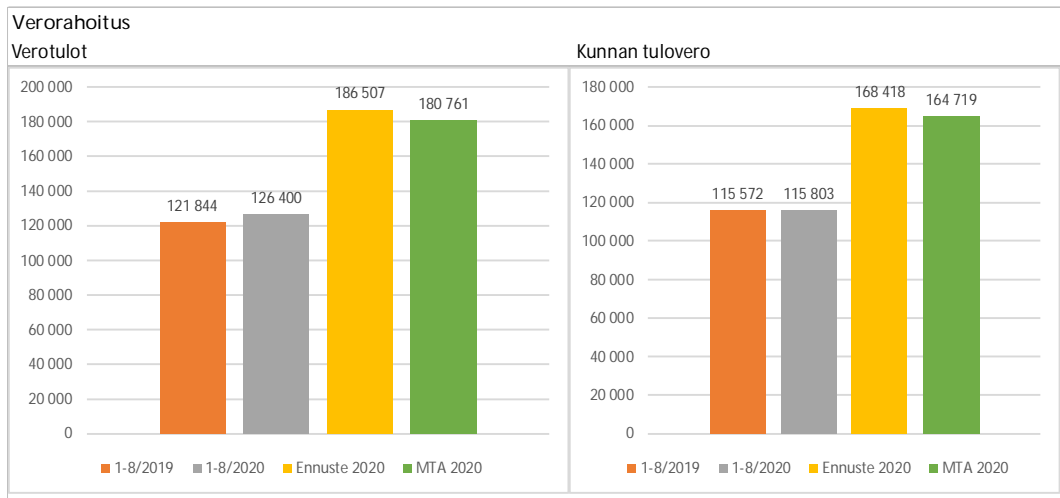
vertailuprosentti 67 %

| | | 1 000 € | | 1 000 € | | | | Budj | |
|---------|-----------------|---------|----------------|---------------------|-------------|------------------|--------------------------|------------|-----------------------|
| 2020 | Tot. % / MTA | 2019 | Tot. % 2019 | Ennuste/ Ennuste | MTA 2020 | Budjetti 2020 | Ennuste/ MTA Tot % | TP 2019 | / TP 2019 muutos-% |
| 10 526 | -726,0 % | 2 667 | 48,9 % | 8 186 | -1 450 | 13 003 | -565 % | 5 455 | 138 % |
| | | | | | | | | -7 417 | -100 % |
| -2 391 | 31,9 % | -4 683 | 47,8 % | -5 505 | -7 505 | -7 505 | 73 % | -9 807 | -23 % |
| 8 135 | -90,8 % | -2 017 | | 2 681 | -8 955 | 5 498 | -30 % | -11 769 | -147 % |
| -13 911 | 41,9 % | -20 666 | 52,1 % | -30 929 | -33 229 | -33 114 | 93 % | -39 678 | -17 % |
| 0 | | 60 | 5,2 % | 900 | 900 | 900 | | 1 156 | -22 % |
| 2 720 | 30,9 % | 6 627 | 36,3 % | 6 480 | 8 800 | 8 800 | 74 % | 18 254 | -52 % |
| -11 191 | 47,6 % | -13 979 | 69,0 % | -23 549 | -23 529 | -23 414 | 100 % | -20 268 | 16 % |
| -3 056 | | -15 996 | | -20 868 | -32 484 | -17 916 | 64 % | -32 037 | -44 % |
| | | | | | | | | | |
| 323 | | | | | | | | 3 818 | |
| 18 871 | | 7 008 | | 20 057 | 27 557 | 17 557 | 73 % | 27 787 | -37 % |
| 19 193 | | 7 008 | | 20 057 | 27 557 | 17 557 | 73 % | 31 605 | -44 % |
| | | | | | | | | | |
| | | | | | | | | 0 | |
| -15 892 | | 14 530 | | 800 | 800 | 800 | 100 % | 7 308 | |
| 245 | | 5 542 | | -11 | -4 127 | 440 | 0 % | 6 876 | |
| 136 200 | | 110 200 | | 150 259 | 158 259 | 148 259 | | 112 500 | |

Kunnan korollisten lainojen määrä kasvoi vuoden 2019 lopun ajankohtaan 23,7 milj. euroa lainamäärän ollessa 136,2 milj. euroa. Elokuussa lyhennettiin pitkäaikaista velkaa 10 milj. eurolla. Velan määrä vastaavana ajankohdalla vuonna 2019 oli 110,2 milj. euroa.

Keusoten laskut erääntyvät joka kuukauden 1. päivä, minkä takia lainamäärä on suurempi kuukauden lopun tilanteessa, Rahoituslaskelman lainamäärät sisältävät korollisen lainamäärän, taulukon tilinpäätöksen lainamäärässä ei mukana konsernilainoja.

Käyttöomaisuuden myyntituloja kertyi yht. 2,7 milj. euroa, ja niiden arvioidaan toteutuvan budjetoitua pienempinä käyttöomaisuuden myyntivoittojen jäädessä arviolta 2 milj. euroa budjetoidusta.



Veroennusteen suurimmat epävarmuudet liittyvät koronavirukseen ja tämän vaikutuksiin kunnan verotuloihin. Vaikutukset tulevat näkymään viiveellä kunnallisveron ja yhteisöveron heikompana tuottona. Verotulojen menetystä tullaan tänä vuonna kompensoimaan kunnille 500 milj. eurolla osana valtionosuutta. Kompensaatio tullaan kuitenkin vähentämään v.2021 valtionavusta. Tuusulalle kirjattiin verotulokompensaatiota 4,2 milj. euroa heinäkuun loppuun mennessä, mikä näkyy valtionosuuden kasvuna.

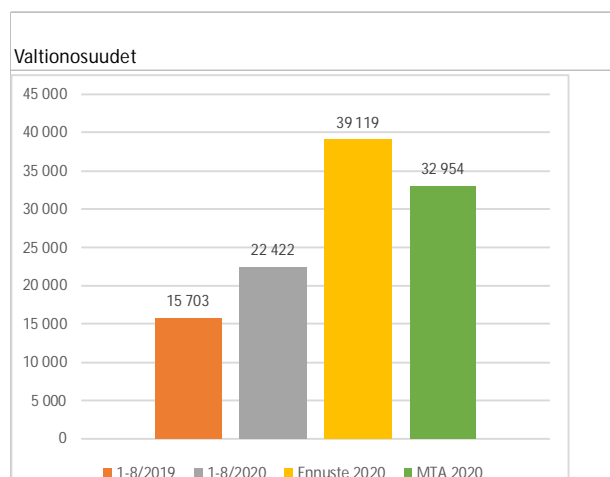
Verotulot toteutuivat arvioitua suurempina toteuman ollessa 69,9 %. Vertailua edellisvuoteen vääristää viime

vuonna olleet tilitysongelmat tuloverorekisterin käyttöönoton takia, mikä vaikutti myös kuluvan vuoden alkuvuoden tilityksiin. Kunnallisverot toteutuivat jopa hieman suurempina edellisvuoteen nähden, 115,8 milj. eur. Koronavirusepidemian negatiiviset vaikutukset kunnallisveron tuottoon ovat uusien tietojen valossa ennusteita pienemmät.

Kiinteistöverotuksenkin osalta siirryttiin verotuksen joustavaan valmistumiseen tänä vuonna. Tämän takia kiinteistöveroja erääntyi verovuodelta 2020 maksettavaksi ja tilitettäväksi aiempaa aikaisemmin toteuman ollessa 4,9 milj. euroa (v.2019 0,4 milj. eur).

Yhteisöveron osalta vuoden 2020 kuntien ryhmäosuutta korotettiin 10 %-yksiköllä heinäkuun tilityksistä alkaen. Heinäkuun tilityksen yhteydessä oikaistiin myös kaikki tähän mennessä tilitettyt verovuoden 2020 yhteisöverot uuden korotetun kuntien ryhmäosuuden mukaiseksi. Jako-osuuskorotuksen takia saatiin heinäkuussa vuodelle 2020 positiivista oikaisua, ja yhteisöverot toteutuivat 5,7 milj. euron mukaisina elokuun loppuun mennessä (v.2019 5,9 milj. eur).

Verotulojen ennusteeseen tehdään 5,7 milj. euron lisäys verotuloarvion noustessa 186,5 milj. euroon. Ennusteessa on huomioitu Kuntaliiton 2.9.2020 tullut ennuste 187,5 milj. euroa ja arvio verotulojen toteutumisesta 1 milj. euroa Kuntaliiton ennustetta pienempinä. Ennusteessa on huomioitu toteutuneet verotilitykset elokuuhun 2020 asti, ja päivitetty arviot yritysten verojen maksujärjestelyistä koko maan tasolla.

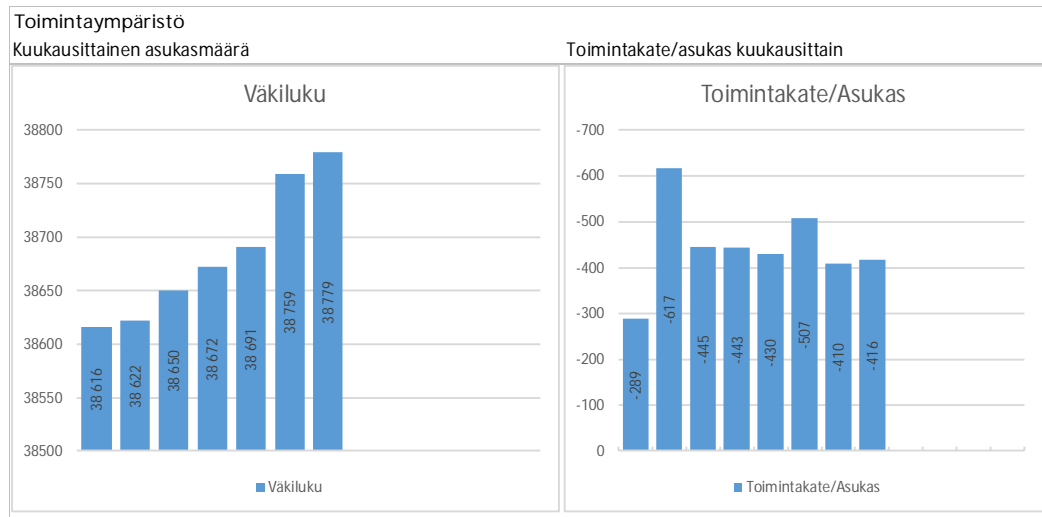


Vuoden 2019 valtionosuudet toteutuivat 1,87 milj. euroa muutettua talousarviota suurempina (MTA 23,6 milj. euroa) Muutos johtui hallituksen budjet-tiriihessä (17.9.2019) tekemästä päätöksestä siirtää kertaluonteisen valtionosuuskompensaation maksatus vuodesta 2020 vuodelle 2019.

Vuoden 2020 valtionosuus sisältää koronaviruksesta aiheutuneiden verotulojen menetykseen saatua kompen-saatiota 4,2 milj. euroa.

Valtionosuuden ennusteeseen tehdään yhteensä n. 6,2 milj. euron lisäys. Valtionosuuden ennuste perustuu Kuntaliiton 4.9.2020 ennusteeseen siten, että Kuntalii-ton ennusteeseen on lisätty hallituksen 16.9.2020 ehdotuksen pohjalta arvioitu 3,0 milj. euron valtionosuuden lisäys.

Toimintaympäristö

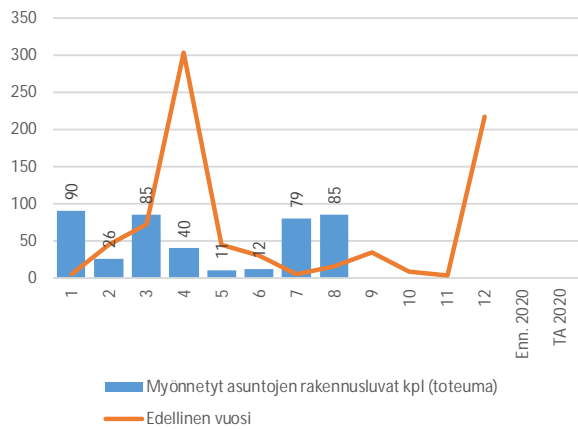


Tieto taulukon asukasmäärästä julkaistaan kuukauden viiveellä, taulukossa heinäkuun tieto, 38 779 asukasta. Väkiluku kääntyi laskuun elokuussa ollen 38 644 asukasta, mikä oli 71 asukasta enemmän verrattuna edellisvuoden määrään, 38 573 asukasta (elokuu 2019). Vuoden 2019 lopussa oli ennakkotiedon mukaan 38 605 asukasta. Syntyvyys oli 175 elokuun loppuun mennessä.

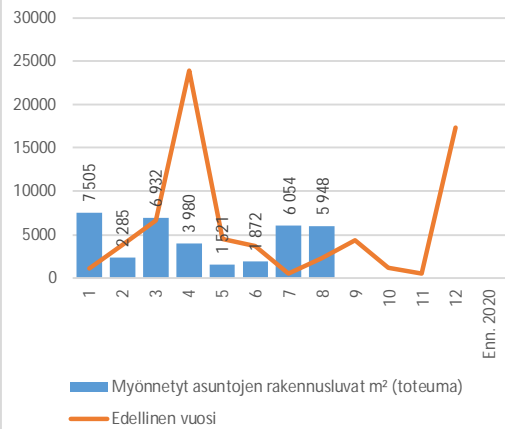
Tuusulassa oli työttömiä elokuun lopussa 1 947 henkilöä, 863 enemmän verrattuna vuoden 2019 vastaavaan ajankohtaan (1 084 v.2019). Työttömien osuus oli 9,9 % työvoimasta. Pitkäaikaistyöttömiä oli 456 henkilöä, ja alle 25-vuotiaiden osuus oli 228 henkilöä.

Koronaviruksen aiheuttamat vaikutukset näkyvät työttömyyden kasvuna tulevina kuukausina.

Myönnettyjen asuntojen rakennusluvut

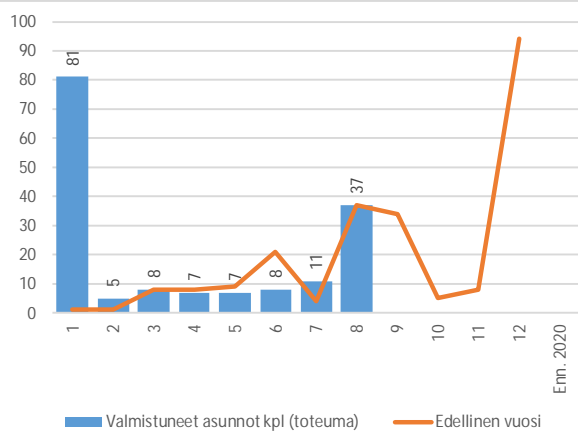


Myönnettyjen asuntojen rakennusluvut m²

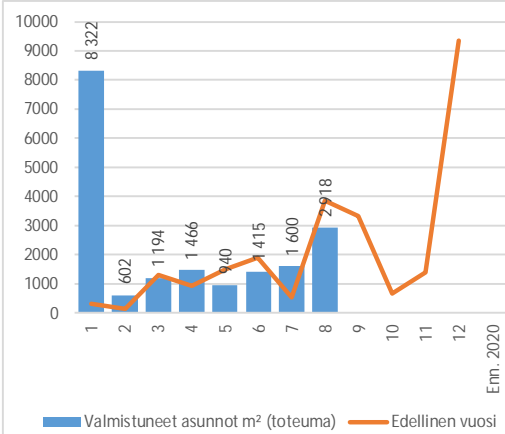


Myönnettyjä asuntojen rakennuslupia oli 428 kpl elokuun loppuun mennessä, yhteensä 36 097 m².

Valmistuneet asunnot kpl

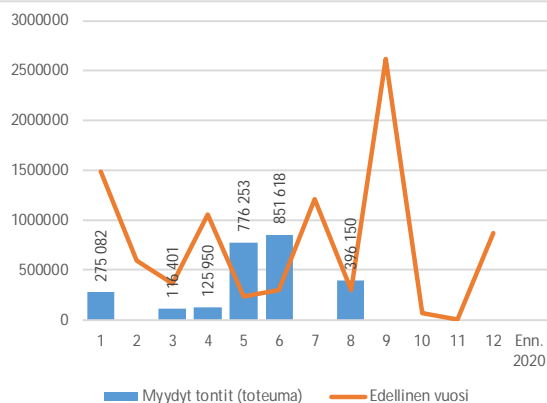


Valmistuneet asunnot m²

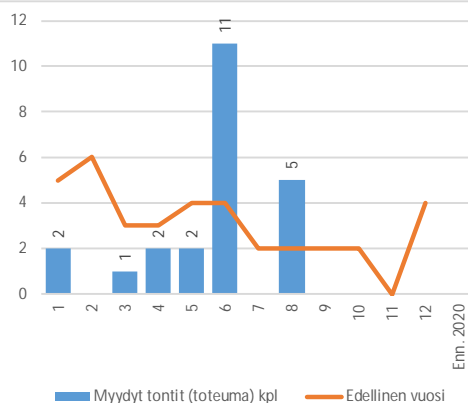


Asuntoja valmistui elokuun loppuun mennessä 164 kpl, yhteensä 18 457 m².

Myydyt tontit €

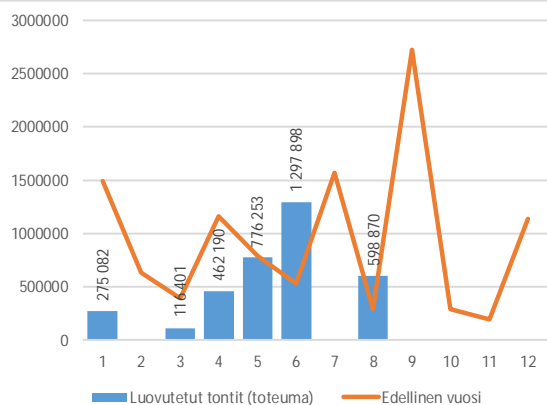


Myydyt tontit kpl

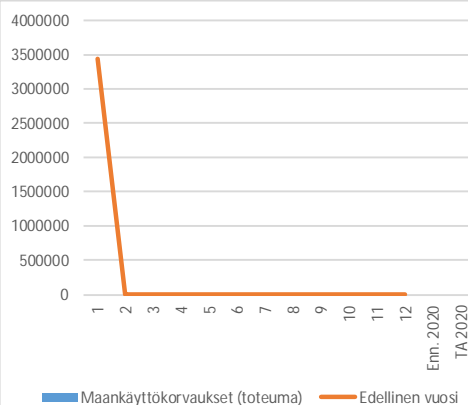


Tontin myyntituloja kertyi yht. 2,7 milj. euroa, ja myytyjä tontteja oli yhteensä 23 kpl.

Luovutetut tontit €

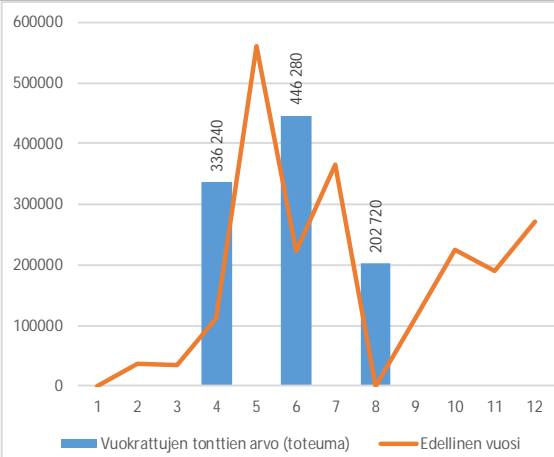


Maankäyttökorvaukset €

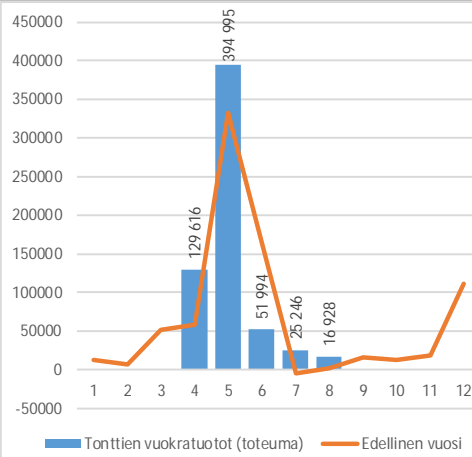


Tontteja luovutettiin elokuun loppuun mennessä n. 3,5 milj. euron arvosta, ja maan myyntivoittoja kertyi n. 2,4 milj. euroa. Maankäytön korvauksia ei kirjattu alkuvuoden aikana.

Vuokrattujen tonttien arvo

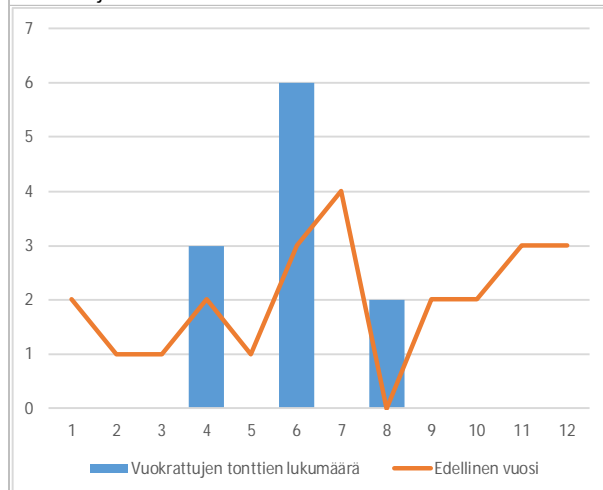


Tonttien vuokratuotot



Vuonna 2019 vuokrattujen tonttien arvo oli 2 129 555 euroa, ja tonttien vuokratuottoa kertyi 782 712 euroa. Vuonna 2020 elokuuhun mennessä vuokrattujen tonttien arvo oli 985 240 euroa, ja vuokratuottoa kertyi 618 779 euroa.

Vuokrattujen tonttien lukumäärä



Vuonna 2019 vuokrattiin tontteja yhteensä 24 kpl. Vuoden 2020 elokuuhun mennessä vuokrattiin 11 tonttia.